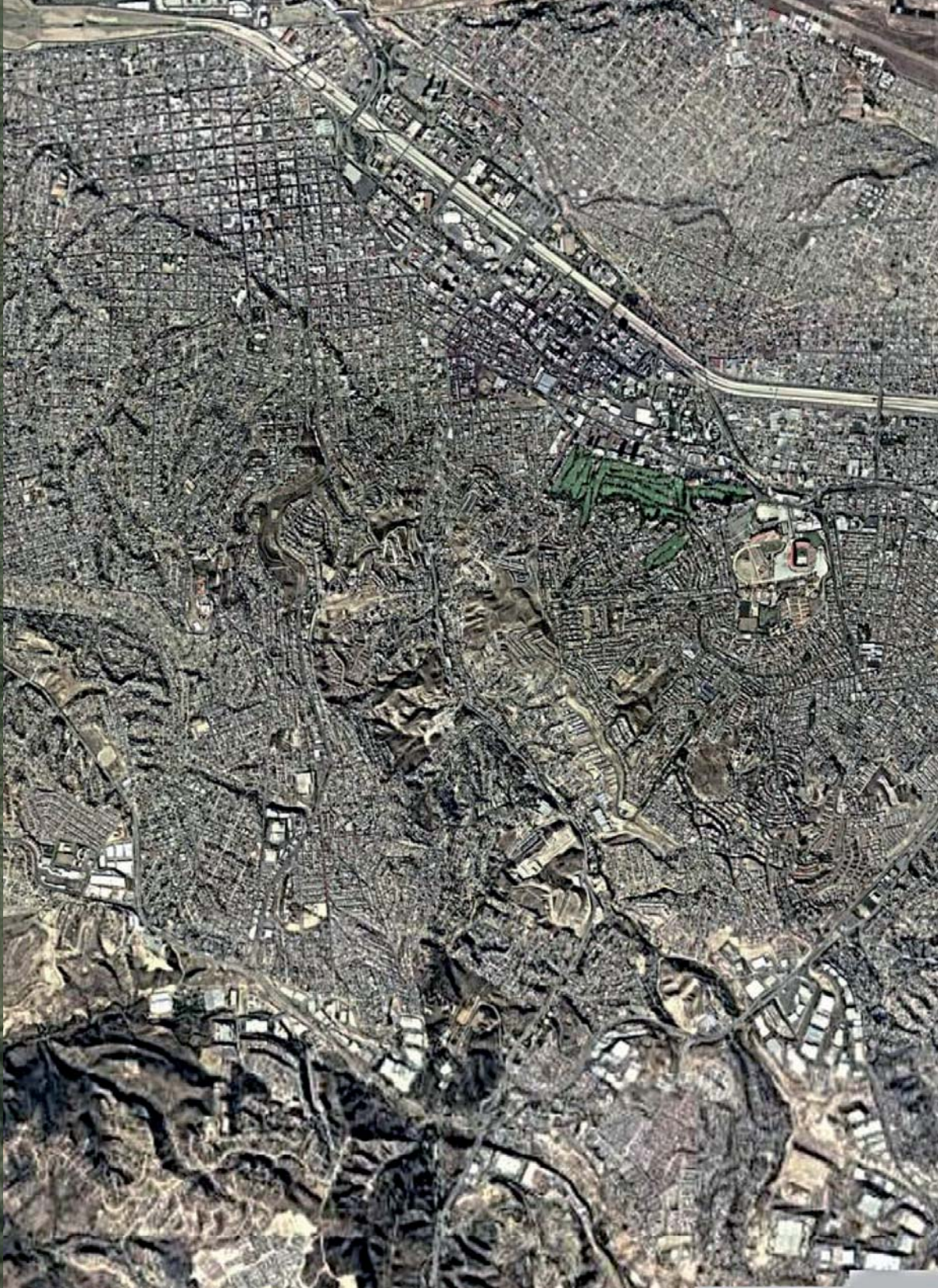


# Sistema Urbano Nacional 2018



## ***Sistema Urbano Nacional 2018***

### **Secretaría de Gobernación / Secretaría General del Consejo Nacional de Población**

Dr. José María Vértiz 852, Col. Narvarte, C.P. 06470, Benito Juárez, Ciudad de México.

### **Secretaría de Desarrollo Agrario, Territorial y Urbano**

Av. Escuela Naval Militar 669, Col. Presidentes Ejidales Segunda Sección, C. P. 04470, Coyoacán, Ciudad de México.

### **Arte y cuidado de la edición:**

Maricela Márquez Villeda

### **Corrección de estilo:**

Liliana Velasco Díaz

### **Créditos de imágenes de satélite:**

Las imágenes de satélites fueron obtenidas de Google maps, mapa de México, Digital Globe, satélite QuickBird: <https://www.google.com.mx/maps/place/M%C3%A9xico/@23.3131986,-111.6598486,5z/data=!3m1!4b1!4m5!3m4!1s0x84043a3b88685353:0xed64b4be6b099811!8m2!3d23.634501!4d-102.552784>

(recuperado el 3 de agosto de 2018).

Portada: Tijuana, Baja California.

Contraportada: Huehuetoca, Estado de México.

ISBN: 978-607-427-315-1

Se permite la reproducción total o parcial sin fines comerciales,  
citando la fuente

---

## **Secretaría de Desarrollo Agrario, Territorial y Urbano**

**Rosario Robles Berlanga**

Secretaria de Desarrollo Agrario, Territorial y Urbano

**César Octavio Castellanos Galdámez**

Subsecretario de Desarrollo Urbano y Vivienda

## **Secretaría de Gobernación**

**Alfonso Navarrete Prida**

Secretario de Gobernación

**Patricia Martínez Cranss**

Subsecretaria de Población, Migración y Asuntos Religiosos

**Arturo Rivera Magaña**

Oficial Mayor

## **Secretaría General del Consejo Nacional de Población**

**Patricia Chemor Ruiz**

Secretaria General

**Matías Jaramillo Benitez**

Director General de Planeación en Población y Desarrollo

---

## **Equipo técnico CONAPO**

### **Raúl Romo Viramontes**

Director de Poblamiento y Desarrollo Regional Sustentable

### **Rubén Almejo Hernández**

Subdirector de Desarrollo Regional Sustentable

### **Israel Benítez Villegas**

Jefe del Departamento de Distribución Territorial

### **Diana Villasana Ocampo**

Jefa del Departamento de Migración Interna

### **Mónica Velázquez Isidro**

Jefa del Departamento de Desarrollo Sustentable

## **Equipo técnico SEDATU**

### **Rafael Vargas Muñoz**

Director General de Desarrollo Urbano, Suelo y Vivienda

### **Eugenia García Velarde**

Directora de Operación Urbana

### **Rocío González Alva**

Jefa del Departamento de Proyectos Urbanos

---

# ÍNDICE

<b>Presentación</b> .....	<b>7</b>
<b>1. Antecedentes</b> .....	<b>14</b>
1.1 El SUN en el contexto internacional .....	16
<b>2. Conceptos y criterios para identificar la conformación del Sistema Urbano Nacional</b> .....	<b>22</b>
2.1 Procedimiento de actualización .....	25
2.2 Resultados principales .....	27
<b>3. Desafíos de la urbanización e instrumentos para su atención en México</b> .....	<b>36</b>
3.1 Diagnósticos y desafíos sobre la urbanización en América Latina .....	37
3.2 El Sistema Urbano Nacional y la importancia de la planeación territorial y urbana .....	41
<b>4. Bibliografía y fuentes consultadas</b> .....	<b>44</b>
<b>5. Anexo estadístico: Las 401 ciudades</b> .....	<b>48</b>

---



# PRESENTACIÓN

Para la Secretaría de Desarrollo Agrario, Territorial y Urbano (SEDATU) y el Consejo Nacional de Población (CONAPO), es un honor presentar la segunda edición del Sistema Urbano Nacional 2018 (SUN). El resultado de este esfuerzo conjunto significa la consolidación de una base conceptual y metodológica que apoyará el diseño de políticas públicas para el territorio, la dinámica de los asentamientos humanos, así como para la promoción del desarrollo urbano y regional.

Durante esta administración, el Gobierno de la República ha transformado la política de desarrollo urbano y territorial, con el objetivo de responder a los retos de ordenar el territorio e incidir en el desarrollo de las ciudades, de las regiones y del país; de construir mejores formas de gobernanza metropolitana y regular el crecimiento urbano.

Este nuevo enfoque inició con la creación de la SEDATU y se le dio sustento jurídico con la entrada en vigor de la nueva Ley General de Asentamientos Humanos, Ordenamiento Territorial y Desarrollo Urbano. Asimismo, se adoptaron líneas de acción que se enmarcan en conceptos como el del Derecho a la Ciudad y la Nueva Agenda Urbana, que sienta las bases para que las ciudades cuenten con un enfoque integral en políticas públicas centrándose en las personas, formando asentamientos humanos que cumplan con su función social, económica y ambiental.

Los derechos y libertades de las personas confluyen en el territorio y las ciudades, son un bien público crucial para el desarrollo y el bienestar de las mismas. Es por ello que es fundamental caracterizar de manera precisa los procesos de urbanización en México y sus manifestaciones en los asentamientos humanos.

En esta publicación se identifican y actualizan los rasgos de 401 ciudades, clasificadas en zonas metropolitanas (74), las conurbaciones (132) y los centros urbanos (195), las cuales han sido identificadas con fuentes de información geoestadística oficiales y disponibles para el territorio nacional que se actualizan periódicamente, asimismo se ofrece información sociodemográfica y económica para cada una de estas ciudades.

Las zonas metropolitanas delimitadas por SEDATU, CONAPO e INEGI, se caracterizan por su tamaño e intensa integración funcional; las conurbaciones por la continuidad física entre dos o más localidades que constituyen un conglomerado, en tanto que los centros urbanos son localidades individuales.

La dinámica de las ciudades ha mostrado procesos de expansión física, concentración de equipamiento urbano y de población que dan cuenta de la conformación de un país eminentemente urbano, ya que

en estas 401 ciudades que conforman el SUN residen 92.6 millones de personas, lo que representa 74.2 por ciento del total de la población nacional.

En esta publicación también se describen los principales desafíos que las ciudades mexicanas enfrentan en materia de desarrollo urbano, social, económico y ambiental en los próximos años y, específicamente, en la implementación de la Agenda 2030 para el Desarrollo Sostenible y a la ejecución de sus 17 Objetivos, principalmente el número 11, lograr que las ciudades y los asentamientos humanos sean inclusivos, seguros y resilientes.

**Rosario Robles Berlanga**

Secretaria de Desarrollo Agrario, Territorial y Urbano

Sin lugar a dudas, el perfil predominantemente urbano de México otorga a los asentamientos humanos un rol fundamental para la implementación de estrategias de bienestar, distribución territorial de la población y desarrollo urbano y regional que consideren no solo el ámbito de las ciudades, sino también su interacción y articulación con el espacio rural. Por todo lo anterior, el SUN 2018 será un insumo obligado para la planeación, seguimiento y evaluación del futuro de las ciudades en México.

**Patricia Chemor Ruiz**

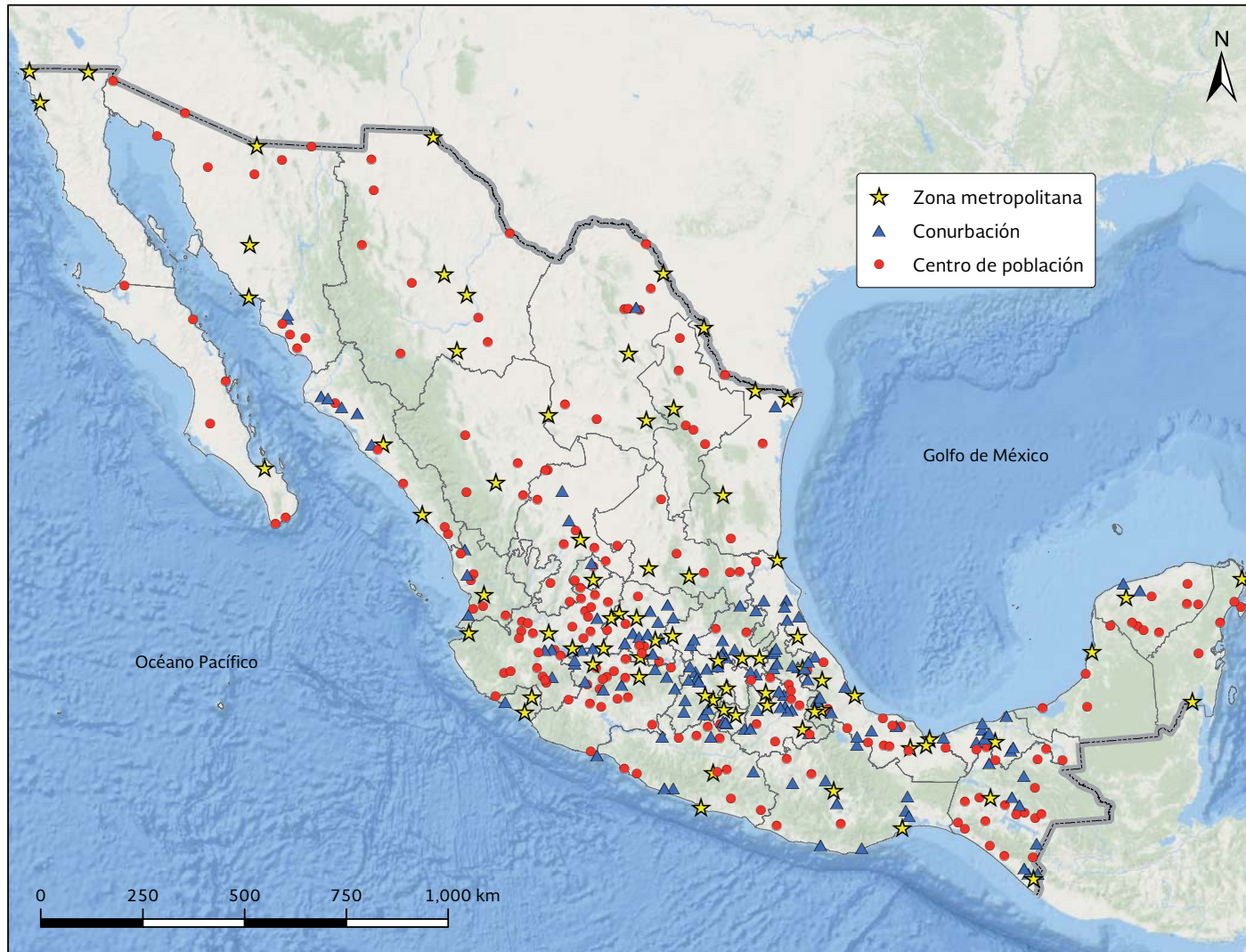
Secretaria General del Consejo Nacional de Población





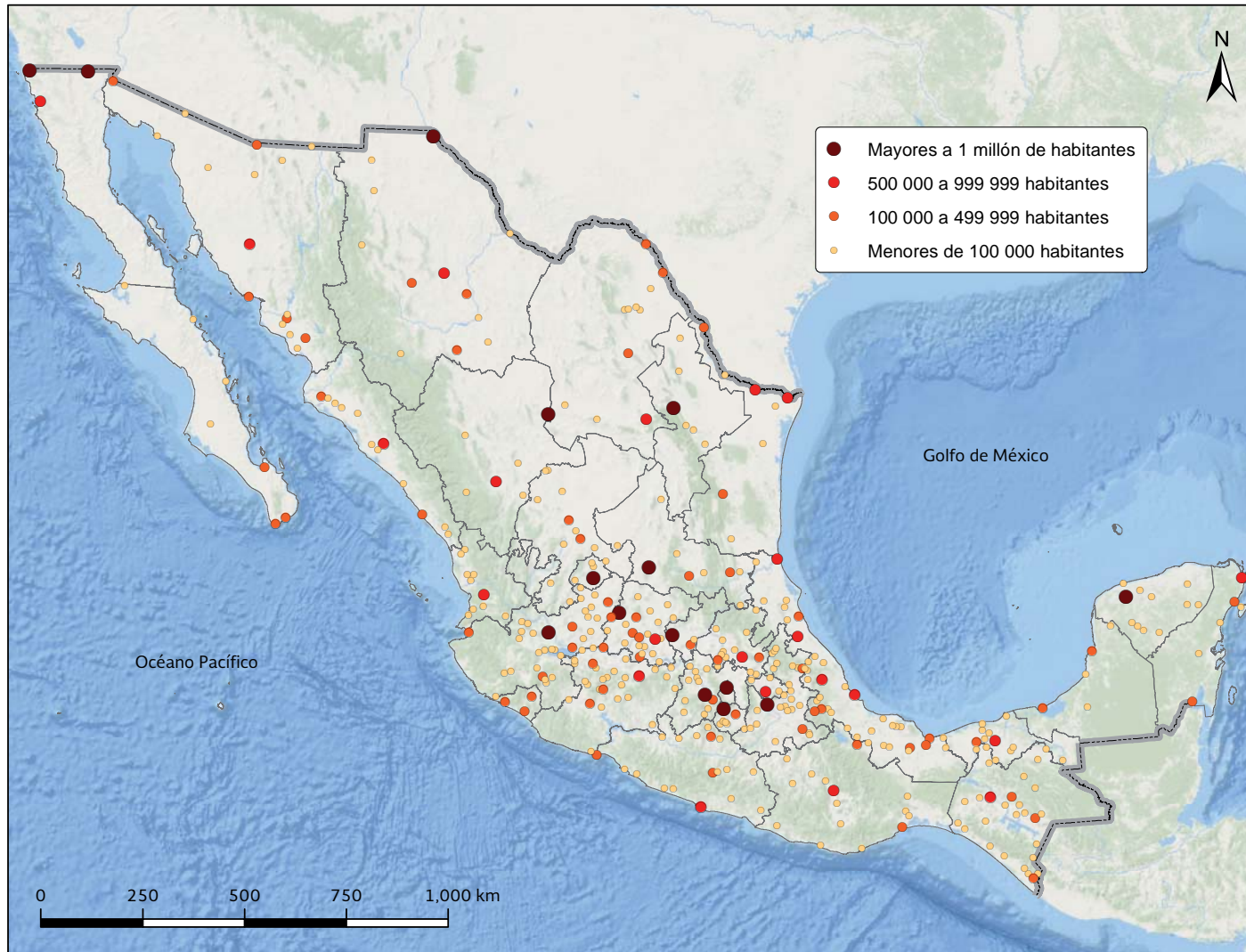


MAPA I. MÉXICO. SISTEMA URBANO NACIONAL POR TIPO DE CIUDAD, 2018



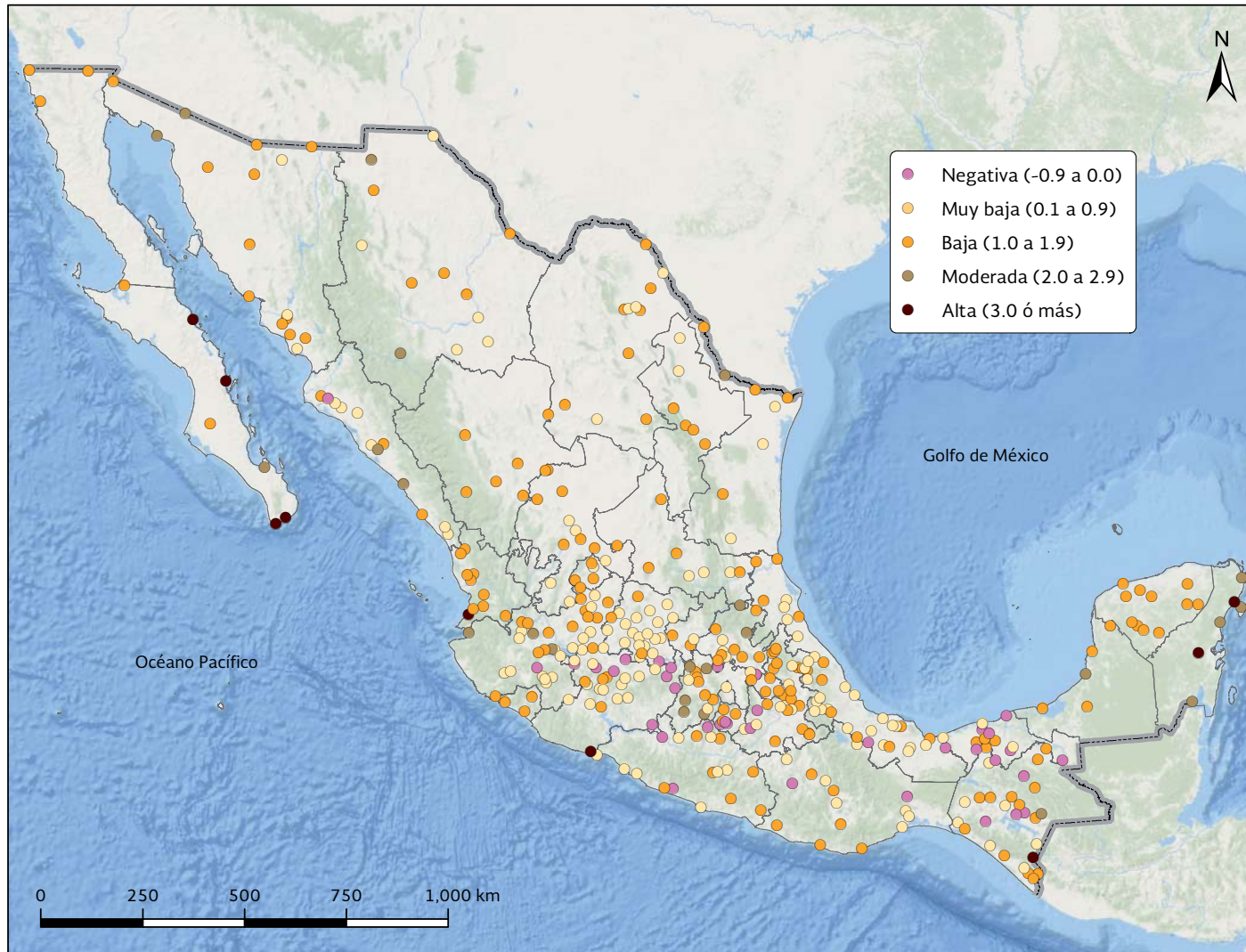
Fuente: Elaborado con base en SEDATU, CONAPO e INEGI (2018) y los resultados de la presente publicación.

MAPA 2. MÉXICO. SISTEMA URBANO NACIONAL POR TAMAÑO DE CIUDAD, 2018



Fuente: Elaborado con base en CONAPO, Proyecciones de población por localidad 2010-2030 y los resultados de la presente publicación.

MAPA 3. MÉXICO. SISTEMA URBANO NACIONAL POR TASA DE CRECIMIENTO MEDIA ANUAL 2010-2018



Fuente: Elaborado con base en CONAPO, Proyecciones de población por localidad 2010-2030 y los resultados de la presente publicación.

1



# 1. ANTECEDENTES

Sobre el SUN, tanto los académicos como los tomadores de decisiones tienen nociones y opiniones coincidentes en señalar el rápido crecimiento y multiplicación de las ciudades en México y en el mundo. De una revisión sobre este tema destacan, por su carácter pionero: *El desarrollo urbano de México*, de Luis Unikel *et al.* (2016), *Sistema de ciudades y distribución espacial de la población en México* (CONAPO, 1991), *Evolución de las ciudades de México 1900-1990* (CONAPO, 1994) y “La transformación urbana de México, 1970-2020” (Garza, 2010).

Fueron pioneros porque analizaron y encontraron el origen, dirección y sentido de las interacciones entre los asentamientos urbanos del país, lo que permitió establecer su jerarquía y determinar su importancia relativa; en otras palabras, dieron a conocer la conformación y el funcionamiento del SUN, así como también la delimitación de 31 subsistemas en el país, lo cual ha sido útil desde una perspectiva de desarrollo regional y urbano.

En el ámbito académico existe una vasta producción de estudios que concluyen y proponen interesantes acciones y estrategias para el desarrollo regional, es el caso de las investigaciones de Carlos Garrocho (2012 y 2013).

También existe otro conjunto de trabajos cuyo universo de análisis es el SUN, publicados por el CONAPO y realizados por Ocampo y Chavarría (1997), Escandón *et al.* (2001), Anzaldo (2003), Anzaldo y Rivera (2006), Anzaldo, Hernández y Rivera (2008), Anzaldo y Barrón (2009), Almejo y Campos (2013), Almejo, García y Benítez (2014), Almejo y Hernández (2017), y Almejo (2018). Estas investigaciones se enfocaron en el estudio de algunas características sociodemográficas y económicas de las ciudades mexicanas.

Los trabajos orientados a identificar la cantidad de ciudades y generar indicadores sociodemográficos y económicos a nivel ciudad, coinciden en señalar una rápida transformación, caracterizada por el aumento en el número de urbes y la concentración de la población. Esto es evidente al comparar las 51 ciudades de más de 15 mil habitantes que había en 1878 (Unikel *et al.*, 2016; 23), con las 178 que este autor encontró en 1970 y las 401 identificadas en el presente trabajo. Asimismo, se multiplicaron las grandes ciudades, pues en los setenta solo tres superaban el millón de habitantes *versus* 15, en 2018. Este aumento de la concentración de la población en las ciudades así como la multiplicación de estas últimas, su expansión física y el incremento de la población ocupada en las industrias y servicios forman parte del proceso de urbanización contemporáneo.

Con base en estos trabajos y dado el largo plazo en que operan las dinámicas económico-regionales, los cambios y el surgimiento de nuevos nodos es lento y gradual, por lo que la SEDESOL y el CONAPO se dieron a la tarea de identificar nuevas urbes integrantes utilizando los criterios de las investigaciones mencionadas (véase capítulo 2), para ello se disponen de bases de datos de la conformación del SUN para los años 2000, 2005, 2010 y 2015.

Un ejercicio como este es de vital importancia para la generación de información de diversa índole, para la toma de decisiones y la planeación de las tareas, programas e inversiones emprendidas por los distintos agentes sociales, políticos y económicos. En el ámbito de las políticas públicas, el SUN es utilizado en la actualidad para identificar a la población objetivo y potencial de diversos programas presupuestarios, como el Programa de Prevención de Riesgos, el Programa para Regularizar Asentamientos Humanos Irregulares y el Programa de Consolidación de Reservas Urbanas.<sup>1</sup>

La utilidad del SUN confirma la relevancia de este catálogo, el que por consecuencia tiene los propósitos mencionados en la publicación de 2012:

1. Disponer de una definición común para generar información estadística y geográfica, así como de estudios y proyectos de investigación relevantes para la toma de decisiones en diferentes ámbitos de desarrollo;

2. Contar con una base conceptual y metodológica que fundamente la articulación territorial de las ciudades del SUN y establezca criterios transparentes para su actualización y comparación;
3. Apoyar el diseño de políticas públicas urbanas, regionales y de ordenamiento territorial;
4. Fortalecer y mejorar las acciones de los tres órdenes de gobierno en la planeación y gestión del desarrollo urbano y regional.

También debe resaltarse que este trabajo se realizó en el marco de las atribuciones de la Secretaría de Desarrollo Agrario, Territorial y Urbano (SEDATU), así como de las competencias de la Secretaría General del Consejo Nacional de Población para establecer previsiones, consideraciones y criterios demográficos para la planeación y el impulso de una distribución territorial de la población más equilibrada.

## 1.1 El SUN en el contexto internacional

Existen dos estudios vinculados directamente con el SUN, uno de ellos de Naciones Unidas y el otro de la Organización para la Cooperación y el Desarrollo Económicos. Ambos presentan listados de ciudades en diferentes países identificadas con criterios propios; no coinciden totalmente con nuestra delimitación del SUN, pues el primer caso presenta 54 aglomeraciones urbanas y el segundo 77 áreas metropolitanas y áreas urbanas.

---

<sup>1</sup> DOF (2017a, 2017b y 2017c).



## Naciones Unidas

En el *World Urbanization Prospects: 2018 Revision*, se incluyen las proyecciones oficiales sobre la población de las aglomeraciones urbanas con 300 mil habitantes o más (United Nations, 2018a).<sup>2</sup> Su objetivo es proveer a la comunidad internacional de información sobre población y desarrollo.

Entre sus principales hallazgos destaca que 55 por ciento de la población mundial vive en áreas urbanas, y en 2050 se incrementará a 68.<sup>3</sup> A su vez, más de la mitad de los residentes urbanos del mundo habitan en ciudades menores de 500 mil habitantes, lo que contrasta con nuestro país en el que predominan las grandes ciudades. Norteamérica es la región más urbanizadas del mundo (82%), seguida por América Latina y el Caribe (81%) y Europa (74).

En 2015 había 29 megaciudades con más de diez millones de habitantes, con Tokio a la cabeza; la cifra llegará a 43 en 2030. Las ciudades asiáticas y africanas de hasta un millón de habitantes y de entre uno y cinco serán las que en mayor medida crecerán, de hecho, la India, China y Nigeria aportarán 35 por ciento de todo el incremento esperado para el periodo 2018-2050 (United Nations, 2018c).

<sup>2</sup> Provenientes de la variante media de las estimaciones y proyecciones globales llevadas a cabo en 2017 por esta organización. Considera a las ciudades que cumplieron con ese tamaño de población en cualquier momento del periodo 1950-2035.

<sup>3</sup> Es importante mencionar que no existe una definición única de lo urbano, se utilizan las fuentes de las instituciones estadísticas de cada país, por lo que para México se toma la del INEGI, 2 500 habitantes o más.

El estudio también da cuenta de ciudades que pierden población en años recientes, especialmente en países de baja fecundidad donde la población se ha estancado o declinado; las crisis económicas y los desastres asociados a fenómenos naturales también han favorecido esta pérdida.

En cuanto a las estimaciones y proyecciones de la población de ciudades con más de 300 mil habitantes,<sup>4</sup> en 2015 se contabilizaron 1 860 que superaban este umbral (United Nations, 2018b), casi una cuarta parte de ellas (426) se ubicaba en China, 181 en India, 144 en Estados Unidos, 66 Rusia, Brasil 59 y en sexto lugar México con 54, después está Nigeria (50). Un total de 513 tenían un millón de habitantes o más, proyectándose que sean 579 en 2020.

En México, 14 ciudades tenían más de un millón de habitantes, las 13 identificadas por el equipo SEDATU-CONAPO más Mexicali. La de menor tamaño incluida fue Los Mochis (284 mil) (ídem). El conjunto de grandes ciudades coincide con el trabajo de SEDATU y CONAPO al registrarse variaciones en el ranking resultantes de las metodologías utilizadas. Las mayores diferencias en la posición se detectaron en Reynosa (26 en el SUN versus 23 en Naciones Unidas), Cancún (28 versus 24), Mazatlán (36 y 40), Tepic (39 versus 36) y Colima (48 versus 44) (véase cuadro 1).

<sup>4</sup> Universo que se deriva del grupo de las que entre 1950 y 2014 tuvieron 100 mil o más tomando en cuenta fuentes censales de cada país (United Nations, 2014).

En el contexto internacional, en 2018 la ciudad de México<sup>5</sup> era la cuarta aglomeración de mayor tamaño del mundo y la primera del continente americano, por detrás de Tokio, Delhi y Shanghái. No obstante, se prevé que para 2020 quede en quinto lugar pues Sao Paulo la rebasará, y en 2030 caiga hasta el octavo por debajo de Delhi, Tokio, Shanghái, Daca, El Cairo, Bombay y Beijing.

### **Organización para la Cooperación y el Desarrollo Económicos<sup>6</sup>**

Nuestro país es uno de los 34 miembros de esta Organización, la cual realizó el estudio denominado *Redefining “Urban”, A new way to measure metropolitan areas* (OECD, 2012, 2013), en que presenta una metodología para definir áreas urbanas funcionales con al menos 50 mil habitantes. En total identificó 1 148 en los países que la conforman.

En México se consideraron las municipalidades mediante la agregación de clusters, con al menos 1 500 habitantes por km<sup>2</sup>, dejando fuera las que tuvieron menos de 100 mil habitantes. Los resultados se agruparon en cuatro tamaños: siete áreas metropolitanas grandes, con una población de 1.5 millones o más; 26 áreas metropolitanas, con una población entre 500 mil y menos de 1.5 millones de habitantes; 31 áreas urbanas medianas, con una población entre 200 mil y 500 mil personas; y 13 áreas urbanas pequeñas, con una población inferior a 200 mil personas (OECD, 2016a y 2016b). En total son 77. La ciudad más pequeña en este listado es Uriangato con 142 mil habitantes en 2014.

<sup>5</sup> Aunque es usado este nombre, en realidad hace referencia a la zona metropolitana del Valle de México, compuesta por 76 municipios y demarcaciones (United Nations, 2018a).

<sup>6</sup> OECD por sus siglas en inglés.

Las diferencias con nuestro ejercicio derivan de las metodologías. Resalta que el estudio de la OECD contenga a Texcoco y San Martín Texmelucan, que para el SUN están incluidas en las zonas metropolitanas del Valle de México y Puebla-Tlaxcala, respectivamente.<sup>7</sup> En el ranking, las diferencias son más pronunciadas a partir de las áreas urbanas medias y pequeñas que aparecen en las columnas de la extrema derecha del cuadro 1, ya que todas las 54 aglomeraciones urbanas identificadas en el estudio de Naciones Unidas se encuentran en este listado. También existen cambios en la nomenclatura de las urbes, la OECD utilizó los del municipio, y, tratándose de varios, el del que predomina. Es así que a Cancún le nombran Benito Juárez; a Villahermosa, Centro; a Ciudad Victoria, Victoria; a Ciudad Obregón, Cajeme; a Los Mochis, Ahome; y a Chetumal, Othón P. Blanco; a La Laguna le ponen Torreón; a Zacatecas-Guadalupe solamente Guadalupe.

<sup>7</sup> La metodología utilizada para el caso mexicano se describe en el capítulo III de SEDATU, CONAPO e INEGI (2018).

CUADRO I. MÉXICO. LISTADO DE CIUDADES DE LOS ESTUDIOS DE NACIONES UNIDAS Y LA ORGANIZACIÓN PARA LA COOPERACIÓN Y EL DESARROLLO ECONÓMICOS

Naciones Unidas			Organización para la Cooperación y el Desarrollo Económicos							
Clave	Algoimeración urbana <sup>1/</sup>	Población 2015 (miles)	Clave	Tipo <sup>2/</sup>	Nombre	Población 2014	Clave	Tipo <sup>2,3/</sup>	Nombre	Población 2014
1147	Ciudad de México (Mexico City)	21 340	MEX51	Área metropolitana grande	Mexico City	20 404 259	MEX77	Área urbana media	Tapachula	429 768
1159	Guadalajara	4 796	MEX37	Área metropolitana grande	Guadalajara	4 905 204	MEX41	Área urbana media	Salamanca	276 843
1171	Monterrey	4 478	MEX19	Área metropolitana grande	Monterrey	4 823 452	MEX53	Área urbana media	Texcoco	289 498
1178	Puebla	2 955	MEX60	Área metropolitana grande	Puebla	2 342 519	MEX49	Área urbana media	Campeche	278 897
1189	Toluca de Lerdo	2 189	MEX55	Área metropolitana grande	Toluca	2 167 067	MEX66	Área urbana media	Othón P. Blanco	262 442
1187	Tijuana	1 939	MEX02	Área metropolitana grande	Tijuana	1 793 265	MEX23	Área urbana media	Paz, La	278 868
1163	León de los Aldamas	1 714	MEX34	Área metropolitana grande	León	1 775 758	MEX72	Área urbana media	Chilpancingo de los Bravo	265 232
1148	Ciudad Juárez	1 423	MEX05	Área metropolitana	Juárez	1 417 787	MEX44	Área urbana media	San Juan del Río	273 414
1162	La Laguna	1 313	MEX20	Área metropolitana	Torreón	1 348 608	MEX65	Área urbana media	Carmen	245 678
1180	Querétaro	1 214	MEX40	Área metropolitana	Querétaro	1 273 803	MEX06	Área urbana media	Nogales	251 125
1183	San Luis Potosí	1 126	MEX29	Área metropolitana	San Luis Potosí	1 288 885	MEX48	Área urbana pequeña	Zamora	198 352
1167	Mérida	1 064	MEX35	Área metropolitana	Mérida	1 422 422	MEX47	Área urbana pequeña	Tulancingo de Bravo	203 133
1168	Mexicali	1 026	MEX01	Área metropolitana	Mexicali	1 041 837	MEX30	Área urbana pequeña	Ciudad Valles	177 480
1143	Aguascalientes	1 017	MEX31	Área metropolitana	Aguascalientes	1 055 539	MEX03	Área urbana pequeña	San Luis Río Colorado	194 404
1155	Cuernavaca	998	MEX61	Área metropolitana	Cuernavaca	947 963	MEX57	Área urbana pequeña	San Martín Texmelucan	182 740
1146	Chihuahua	950	MEX10	Área metropolitana	Chihuahua	905 079	MEX36	Área urbana pequeña	Guanajuato	186 375
1184	Tampico	928	MEX28	Área metropolitana	Tampico	821 685	MEX14	Área urbana pequeña	Navojoa	165 580
1142	Acapulco de Juárez	920	MEX74	Área metropolitana	Acapulco de Juárez	827 942	MEX76	Área urbana pequeña	San Cristóbal de las Casas	214 215
1182	Saltillo	901	MEX21	Área metropolitana	Saltillo	797 444	MEX11	Área urbana pequeña	Delicias	166 718
1172	Morelia	888	MEX50	Área metropolitana	Morelia	924 462	MEX09	Área urbana pequeña	Piedras Negras	165 589
1192	Veracruz	864	MEX59	Área metropolitana	Veracruz	844 813	MEX45	Área urbana pequeña	Uriangato	142 062
1193	Villahermosa	825	MEX70	Área metropolitana	Centro	960 063	MEX68	Área urbana pequeña	Iguala de la Independencia	148 100
1181	Reynosa	810	MEX16	Área metropolitana	Reynosa	834 750	MEX07	Área urbana pequeña	Acuña	160 243
1144	Cancún	802	MEX33	Área metropolitana	Benito Juárez	797 657				
1160	Hermosillo	789	MEX08	Área metropolitana	Hermosillo	869 669				
1190	Tuxtla Gutierrez	763	MEX75	Área metropolitana	Tuxtla Gutiérrez	826 276				

Continúa...

CUADRO 1. MÉXICO. LISTADO DE CIUDADES DE LOS ESTUDIOS DE NACIONES UNIDAS Y LA ORGANIZACIÓN PARA LA COOPERACIÓN Y EL DESARROLLO ECONÓMICOS

Naciones Unidas			Organización para la Cooperación y el Desarrollo Económicos							
Clave	Algoimeración urbana <sup>1/</sup>	Población 2015 (miles)	Clave	Tipo <sup>2/</sup>	Nombre	Población 2014	Clave	Tipo <sup>2,3/</sup>	Nombre	Población 2014
1156	Culiacán	754	MEX22	Área metropolitana	Culiacán	910 982				
1194	Xalapa	719	MEX52	Área metropolitana	Xalapa	789 353				
1174	Oaxaca de Juárez	655	MEX73	Área metropolitana	Oaxaca de Juárez	805 102				
1145	Celaya	640	MEX42	Área metropolitana	Celaya	653 928				
1157	Durango	573	MEX24	Área metropolitana	Durango	625 895				
1176	Pachuca de Soto	570	MEX46	Área metropolitana	Pachuca de Soto	646 880				
1188	Tlaxcala	546	MEX56	Área urbana media	Tlaxcala	339 214				
1177	Poza Rica de Hidalgo	538	MEX43	Área urbana media	Poza Rica	359 474				
1165	Matamoros	525	MEX17	Área urbana media	Matamoros	523 701				
1186	Tepic	485	MEX32	Área urbana media	Tepic	470 624				
1154	Cuautla Morelos	474	MEX64	Área urbana media	Cuautla	324 149				
1175	Orizaba	451	MEX63	Área urbana media	Orizaba	478 971				
1179	Puerto Vallarta	444	MEX39	Área urbana media	Puerto Vallarta	293 678				
1166	Mazatlán	417	MEX26	Área urbana media	Mazatlán	465 125				
1161	Irapuato	416	MEX38	Área metropolitana	Irapuato	572 778				
1173	Nuevo Laredo	414	MEX13	Área urbana media	Nuevo Laredo	420 016				
1169	Minatitlán	378	MEX71	Área urbana media	Minatitlán	331 341				
1152	Colima	371	MEX58	Área urbana media	Colima	371 308				
1151	Coatzacoalcos	371	MEX69	Área urbana media	Coatzacoalcos	365 914				
1170	Monclova	339	MEX15	Área urbana media	Monclova	367 307				
1195	Zacatecas	338	MEX27	Área urbana media	Guadalupe	381 189				
1149	Ciudad Obregón	334	MEX12	Área urbana media	Cajeme	457 196				
1153	Córdoba	334	MEX62	Área urbana media	Córdoba	321 595				
1150	Ciudad Victoria	333	MEX25	Área urbana media	Victoria	350 053				
1185	Tehuacán	319	MEX67	Área urbana media	Tehuacán	366 663				
1158	Ensenada	306	MEX04	Área urbana media	Ensenada	531 683				
1191	Uruapan	296	MEX54	Área urbana media	Uruapan	339 444				
1164	Los Mochis	284	MEX18	Área urbana media	Ahome	442 404				

Notas: 1/ Aglomeraciones urbanas con 300 mil habitantes o más en cualquier momento del periodo entre 1950 y 2035.

2/ considera las municipalidades mediante la agregación de clusters, con al menos 1 500 habitantes por km<sup>2</sup>, dejando fuera los que tuvieron menos de 100 mil habitantes.

3/ Las ciudades que aparecen en este columna no se cruzan con las identificadas por Naciones Unidas.

Fuente: Elaborado con base en United Nations (2018b); y OECD (2016b).





## 2. CONCEPTOS Y CRITERIOS PARA IDENTIFICAR LA CONFORMACIÓN DEL SISTEMA URBANO NACIONAL

La identificación de las ciudades integrantes del SUN se realiza utilizando criterios establecidos en trabajos anteriores (CONAPO, 1991 y 1994; Garza, 2010 y Unikel *et al.*, 2016) y con base en la experiencia de las instituciones de gobierno participantes en la definición del sistema. Los criterios captan o expresan los rasgos particulares de las formas resultantes del proceso de urbanización en México, siendo cuidadosos en distinguir a éstos de otras características que serían más bien útiles para clasificar o categorizar a las ciudades. Asimismo, también tratan de no confundirse con procesos de cambio social, algunos de los cuales no se sabe con certeza si son resultado de la urbanización o del desarrollo económico.

Los rasgos que se identificaron como más visibles fueron los poblacionales y los ecológicos, el primero, porque la urbanización se cristalizó con el incremento de la concentración de población en niveles sin precedentes, en tanto que el ecológico, en que se multiplicaron las aglomeraciones no solo en cantidad, sino también en extensión física, por lo que el proceso de urbanización se define por el incremento de la concentración de la población urbana en las ciudades con respecto a la población total (Unikel *et al.*, 2016).

¿Qué hizo posible que la urbanización contemporánea ocurriera? Algunos autores han respondido este cuestionamiento y aunque

no existe consenso, entre las explicaciones con las que se está de acuerdo en este trabajo es que el proceso de desarrollo económico detonado por la industrialización del siglo XIX incentivó “una continua transferencia de recursos de las actividades primarias a las secundarias y terciarias, lo cual implica un movimiento de población de la agricultura a las manufacturas y servicios, y este tránsito es lo que constituye el proceso de urbanización” (Unikel *et al.*, 2016; 11). El desplazamiento de los recursos incentivó la demanda de trabajadores en las ciudades, muchos de los cuales provinieron del campo o del ámbito rural, esto explica de forma primigenia el impacto del proceso de urbanización en la distribución territorial de la población y su movilidad.

Las causas de la urbanización contemporánea expuestas por Unikel *et al.* (2016) permiten identificar otras características particulares del proceso: la ocupación de las personas en los sectores económicos y la densidad poblacional. La primera porque el sector primario reduce su predominancia o en todo caso se desplaza al procesamiento de los recursos obtenidos en el sector agropecuario. La segunda porque la concentración de población incrementa la ocupación del territorio urbano.

El concepto de urbanización nos remite siempre a la noción de ciudad, de la cual es inseparable, puesto que para que el primero ocurra —en los términos en que ha sido definido anteriormente— es necesaria la existencia de ciudades o urbes. Con todo y que existen posiciones encontradas, en particular sobre las relaciones de causalidad entre ellos, es importante no perder de vista algunos factores relevantes para la identificación de las urbes, tarea que es la finalidad de este trabajo. El primer elemento, es que independientemente de las relaciones de producción predominantes en las ciudades, éstas supusieron un cambio gradual en el modo de vida de la población y la aparición de otros nuevos.

Los modos de vida urbanos dieron pie al surgimiento de lugares de encuentro dentro de las ciudades, de espacios sociales de carácter político y/o ideológico en que se involucran a otras comunidades, incluso a las no urbanas circundantes. La razón de ser de dichos espacios de encuentro son las actividades que ocurren en la urbe, de ahí que existan espacios para la toma de decisiones o la política, las ceremonias o rituales, el ocio, la comunicación y para actuar al margen de los grupos dominantes (Castro, *et al.*, 2003). Debido a esto, no es una cuestión banal conocer e identificar quién posee, o bajo qué condiciones o acuerdos se construye la ciudad, su infraestructura, edificaciones y equipamiento, porque tienen serias implicaciones para la equidad, los derechos y la democracia.

Otro elemento que no se debe dejar de lado en la conformación de una ciudad es el humano, pues es la residencia permanente de personas organizadas y que, mediante esta organización, se garantiza la reproducción social a lo largo del tiempo. En la actualidad, debido a la expansión física de las urbes, el factor humano ha pasado a segundo

plano, enfatizando en la construcción en las ciudades de zonas comerciales, industriales y de servicios, que propician la exclusión social.

En cuanto al tamaño poblacional mínimo para diferenciar una urbe de lo rural, las investigaciones consultadas no presentan argumentos para fijar uno en particular, por el contrario, mencionan que depende del contexto que se esté analizando, es así que este umbral no es el mismo en México que en Noruega, o en América que en Asia y África.

Es importante señalar, que sobre este tema se identificaron muy pocas investigaciones en el país, de hecho, solo Luis Unikel, *et al.*, (2016) lo estudiaron sistemáticamente con la construcción de un índice de urbanismo, encontrando diferencias entre las áreas urbanizadas lo que le permitió clasificarlas según el nivel de su equipamiento, y diversidad de usos de suelo; los resultados del índice permitieron establecer que en México, en los sectores económicos secundario y terciario, tanto el equipamiento como los niveles de producción se incrementaban en localidades de 15 mil o más habitantes. El INEGI, por su parte, distingue lo urbano de lo rural usando como parámetro 2 500 habitantes, esto es, utiliza un parámetro que internacionalmente facilita la comparabilidad entre países. En este trabajo se optó por seguir los estudios de Unikel, *et al.* (*op. cit.*), al considerarlos una propuesta que toma en cuenta el contexto mexicano, a pesar de que con el tiempo se podría plantear una actualización.

Otro aspecto que debe señalarse relacionado con el tamaño de las urbes mexicanas es su expansión física, al grado que este fenómeno ha provocado actualmente que las áreas urbanizadas rebasen los límites político-administrativos. Sin entrar en el análisis de sus causas, este proceso ha detonado, por un lado, un intenso proceso de metropoli-



zación (en los términos en que es definido por el grupo interinstitucional para la delimitación de las zonas metropolitanas de México),<sup>8</sup> y por otro, la unión de dos o más localidades geoestadísticas de un mismo o diferente municipio e incluso de estados diferentes; estas últimas aglomeraciones, a diferencia de las zonas metropolitanas no han propiciado la integración funcional de las demarcaciones municipales que las integran (cuando son intermunicipales), o con los municipios vecinos (cuando alcanzan un gran tamaño pero están dentro de un mismo municipio), por lo que constituyen una forma urbana particular.

Lo expuesto en los párrafos anteriores permite puntualizar que los criterios utilizados en la identificación del SUN fueron:

- Aparecer en el catálogo 2010 del SUN (SEDESOL y CONAPO, 2012),
- Ser considerado zona metropolitana en la publicación 2015 sobre el tema (SEDATU, CONAPO e INEGI, 2018).

Por su parte, los nuevos elementos (integrantes) del SUN deberían cumplir los siguientes requisitos:

- Ser localidades geoestadísticas de al menos 15 mil habitantes, con las proyecciones de la población por localidad vigentes para el año 2018.
- Ser agrupaciones de localidades geoestadísticas entre las que exista continuidad física, es decir, amanzanamiento continuo de acuerdo con el Marco Geoestadístico Nacional (MGN,

---

<sup>8</sup> Para mayor detalle consúltese SEDATU, CONAPO e INEGI (2018).

2017) (INEGI, 2017), que en conjunto superaran 15 mil habitantes de acuerdo con el supuesto del inciso anterior y que no fueran metrópolis.

Es importante mencionar, que para la presente actualización del SUN se consultaron fuentes de información y criterios no usados anteriormente, como:

- Las proyecciones de la población por localidad 2010-2030, verificando que las anexiones cumplieran el tamaño mínimo en 2018; ello debido a la falta de información censal a nivel localidad después de 2010.
- Para la incorporación con alguna de las aglomeraciones conformadas por distintas localidades se estableció que los polígonos por sumar deberían tener, al menos, 20 habitantes por hectárea, con la finalidad de incorporar un criterio que diera cuenta del carácter predominantemente urbano y también que se tratara de zonas habitadas, lo que es fundamental en la definición de las ciudades.

## 2.1 Procedimiento de actualización

En un inicio, al actualizar las zonas metropolitanas (SEDATU, CONAPO e INEGI, 2018), se reclasificaron las ciudades identificadas en 2010: las 15 nuevas metrópolis englobaron a 20 ciudades ya existentes. Asimismo, se incorporaron nuevos municipios a zonas metropolitanas delimitadas en los ejercicios previos. Las circunscripciones incorporadas contenían 12 conurbaciones o centros urbanos. A este listado se agregó el resto de ciudades ya identificadas en el SUN 2010.

El segundo paso fue revisar la base de datos nacional de las proyecciones de la población por localidad 2010-2030, para identificar aquellas que no estuvieran consideradas en el SUN anterior y que su población fuera igual o mayor de 15 mil, lo que dio por resultado la actualización de los centros urbanos.

La tercera fase consistió en hacer un barrido nacional de los polígonos o áreas urbanizadas que aparecen en el MGN 2017. Esta tarea tuvo la finalidad de identificar conurbaciones, es decir agrupaciones de localidades geoestadísticas entre las que existe continuidad física o del amanzanamiento. Esta revisión también permitió actualizar cambios en conurbaciones preexistentes (adición de localidades), nuevas y la conversión de centros urbanos en conurbaciones. Para verificar que en conjunto superaran el tamaño poblacional establecido se verificó con las proyecciones de población por localidad de 2018 vigentes.

Con esta revisión se detectaron cambios en el MGN que modificaron la clasificación de las ciudades, por ejemplo, en los casos de San José del Cabo<sup>9</sup> y Cabo San Lucas<sup>10</sup> (ambos en Baja California Sur), que pasaron de ser conurbaciones en 2010 a centros urbanos en 2018. En sentido opuesto, San Miguel de Allende (Guanajuato), Crucecita (Oaxaca), Guasave (Sinaloa) y Valle Hermoso (Tamaulipas) pasaron de ser centros urbanos en 2010 a conurbaciones en 2018.

---

<sup>9</sup> En 2010, la conurbación San José del Cabo estaba integrada por las localidades: San José del Cabo, San José Viejo y Las Veredas; en 2018 se fusionaron en una sola, San José del Cabo.

<sup>10</sup> Los Cabos estaba conformada por Cabo San Lucas, Colonia del Sol y Las Palmas. En 2018 se fusionaron en una llamada Los Cabos.

Debe decirse que las ciudades que no registraron cambios se conservaron en la base de datos, así como también aquellas en que las fuentes de información utilizadas registraron un descenso poblacional por debajo del límite establecido, como de hecho sucedió con Tangancícuaro de Arista (Michoacán). Esto para la observación y análisis del despoblamiento urbano, fenómeno menos común que su opuesto pero presente en diversas regiones del país.

Entre los datos obtenidos que llaman la atención, se encuentran dos municipios de la ZM de Monterrey: Hidalgo y Pesquería. El primero, porque los resultados de la Encuesta Intercensal 2015 señalan una población municipal de 13 836, el censo de 2010 registró 16 524 para la localidad, por lo que de no formar parte de la zona metropolitana, el centro urbano se colocaría en la misma categoría que Tangancícuaro. Pesquería, porque su población municipal pasó de 20 843 a 87 168 entre 2010 y 2015 (información del censo y Encuesta Intercensal), no obstante las proyecciones municipales indican una población de 27 680 en 2015, lo que denota que las proyecciones difícilmente incorporan fenómenos puntuales que impulsan crecimientos explosivos.<sup>11</sup>

Otro cambio en los límites territoriales afectó el tamaño de la ZM de Chetumal, pues el municipio en que se ubica se subdividió, lo que se refleja en un decremento de la población entre 2010 y 2015 de 244 553 a 224 080. En este mismo sentido, aparecieron nuevos municipios después de 2015 en Chiapas y Morelos, el impacto de su creación se reflejará en el SUN 2020.

---

<sup>11</sup> La cabecera municipal contó con 5 465 habitantes en 2010.

## 2.2 Resultados principales

En este apartado se revisarán los cambios ocurridos en el periodo de estudio y se analizará el comportamiento del universo urbano.

En 2018, con la actualización se identificaron 401 ciudades habitadas por 92.7 millones de personas, esto es 74.2 por ciento del total nacional,<sup>12</sup> 2.1 puntos porcentuales más que en 2010 y también 36 nuevas urbes, lo que denota el aumento en la tendencia hacia la urbanización pese a las reclasificaciones ocurridas.

De las ciudades, 74 son zonas metropolitanas (ZM), 132 conurbaciones y 195 centros urbanos (véase cuadro 2). Las primeras concentran a la mayoría de la población, con 78.3 millones de habitantes (84.5% del SUN), les siguen los centros urbanos, con 7.3 millones (7.9%) y las conurbaciones cuentan con 7.0 millones (7.6%). Las ZM son las de mayor tamaño demográfico, prueba de ello es que las primeras 41 muestran procesos de metropolización; en el lugar 42 se halla Irapuato (conurbación de 423 mil habitantes); la ZM más pequeña, la de Moroleón-Uriangato (Guanajuato) se ubica en el 94; el centro urbano más grande, Playa del Carmen (Quintana Roo) se encuentra en la posición 66 (tiene casi 215 mil personas); la ciudad más pequeña de todas es Tangancicuaro de Arista (centro urbano de Michoacán), con poco más de 14 mil habitantes. La ZM más poblada es el Valle de México con 21.8 millones.

<sup>12</sup> Estos datos son aproximados pues la construcción del SUN se base en dos fuentes diferentes: Encuesta Intercensal 2015 para las ZM y las proyecciones de población por localidad para las conurbaciones y centros urbanos.

De las ZM, 13 cuentan con más de un millón de habitantes en 2015: 1. Valle de México (20.89 millones), 2. Guadalajara (4.89), 3. Monterrey (4.69), 4. Puebla-Tlaxcala (2.94), 5. Toluca (2.20), 6. Tijuana (1.84), 7. León (1.77), 8. Juárez (1.39), 9. La Laguna (1.34), 10. Querétaro (1.32), 11. San Luis Potosí (1.16), 12. Mérida (1.14) y 13. Aguascalientes (1.04).

Se prevé con las proyecciones de población que siete ciudades más rebasen el millón de habitantes hacia 2025: Mexicali (2014),<sup>13</sup> Cuernavaca (2016), Chihuahua (2021), Culiacán (2023), Cancún (2024), Tampico (2024) y Saltillo (2025). Después de este año,<sup>14</sup> solo Hermosillo se agregaría (2027).

Las que actualmente lo superan permanecerían en el ranking cambiando solo su posición (San Luis Potosí y Querétaro) quedando: 1. Valle de México (22.72 millones), 2. Guadalajara (5.41), 3. Monterrey (5.28), 4. Puebla-Tlaxcala (3.22), 5. Toluca (2.61), 6. Tijuana (2.21), 7. León (1.84), 8. Juárez (1.55), 9. La Laguna (1.51), 10. Querétaro (1.45), 11. Mérida (1.29), 12. San Luis Potosí (1.25) y 13. Aguascalientes (1.14).

El dinamismo de la ZM de Querétaro hace previsible que rebase a La Laguna y Juárez, dado que entre 2010 y 2015 creció a mayor velocidad: 2.38 contra 1.1 y 0.9, respectivamente. Considerando los incrementos absolutos de población, Querétaro aumentó 162 182 personas, mientras La Laguna, 70 702 y Juárez, 59 049. Las diez

<sup>13</sup> En este caso la proyección señalaba que esta ciudad tendría el millón de habitantes antes de 2015, no obstante la Encuesta Intercensal 2015 registró 988 417, por lo que resulta lógico asumir que rebasará dicho umbral en el algún momento próximo, incluso antes del 2025. Las proyecciones de población vigentes a nivel municipal corresponden a 2010.

<sup>14</sup> Hasta 2030.

CUADRO 2. MÉXICO. SUN. NÚMERO DE CIUDADES Y POBLACIÓN POR TAMAÑO DE POBLACIÓN SEGÚN TIPO DE CIUDAD, 2018

Tamaño de población	Total		Zonas metropolitanas		Conurbaciones		Centros urbanos	
	Unidades	Población	Unidades	Población	Unidades	Población	Unidades	Población
Sistema Urbano Nacional	401	92 609 144	74	78 290 408	132	7 017 935	195	7 300 800
5 millones o más	2	26 861 070	2	26 861 070				
1 millón a 4 999 999	13	23 807 517	13	23 807 517				
500 mil a 999 999	22	17 103 639	22	17 103 639				
100 mil a 499 999	64	15 080 328	37	10 518 181	14	2 781 828	13	1 780 318
50 mil a 99 999	46	3 033 754			22	1 466 501	24	1 567 253
15 mil a 49 999	254	6 722 834			96	2 769 605	158	3 953 229

Fuente: Estimaciones con base en CONAPO, Proyecciones de Población a nivel municipal y localidad 2010-2030; e INEGI, Censo de Población y Vivienda 2010 y Encuesta Intercensal 2015.

metrópolis que aumentaron su población en cuando menos cien mil habitantes fueron:<sup>15</sup> Valle de México 776 mil, Monterrey 464 mil, Guadalajara 366 mil, Puebla-Tlaxcala 213 mil, Toluca 188 mil, Querétaro 162 mil, León 159 mil, Aguascalientes 112 mil, Saltillo 101 mil y Hermosillo 100 mil.

En el cuadro 3 se presentan 28 ZM cuyos incrementos quinquenales son mayores de 50 mil. Destacan cinco metrópolis con más de un millón de habitantes que en 2015 no tuvieron incrementos por encima de 100 mil (en orden de importancia): San Luis Potosí, Mérida, Tijuana, La Laguna y Juárez; éstas dos últimas son superadas por ciudades que incluso tienen menos de la mitad de su tamaño. Obsérvese como la jerarquía por tamaño de población en 2015 no coincide con la que se refiere al incremento quinquenal.

<sup>15</sup> No se analiza al resto de ciudades porque no se cuenta con su población proveniente de censo de población.

Los once municipios que en 2015 superaban el millón de habitantes son todos metropolitanos: 1. Iztapalapa (1.83 millones), 2. Ecatepec de Morelos (1.68), 3. Tijuana (1.64), 4. León (1.58), 5. Puebla (1.57), 6. Guadalajara (1.46), 7. Juárez (1.39), 8. Zapopan (1.33), 9. Gustavo A. Madero (1.16), 10. Monterrey (1.11) y 11. Nezahualcóyotl (1.04).

Para 2025, el listado adoptaría la siguiente disposición: 1. Tijuana (1.97 millones), 2. Ecatepec de Morelos (1.96), 3. Iztapalapa (1.77), 4. Puebla (1.75), 5. León (1.64), 6. Guadalajara (1.59), 7. Juárez (1.55), 8. Zapopan (1.48), 9. Monterrey (1.30), 10. Nezahualcóyotl (1.29) y 11. Gustavo A. Madero (1.13). Puede notarse que Tijuana, Puebla y Monterrey avanzarían posiciones en detrimento de Iztapalapa, León y Gustavo A. Madero. Tijuana se convertiría en el municipio más poblado del país e Iztapalapa descendería al tercer sitio.

CUADRO 3. MÉXICO. ZONAS METROPOLITANAS CON INCREMENTOS QUINQUENALES DE POBLACIÓN SUPERIORES A 50 MIL, 2010-2015

Zona metropolitana	Población 2010	Población 2015	Incremento quinquenal	Jeraquía por incremento quinquenal	Jeraquía por tamaño de población 2015
Valle de México	20 116 842	20 892 724	775 882	1	1
Monterrey	4 226 031	4 689 601	463 570	2	3
Guadalajara	4 521 755	4 887 383	365 628	3	2
Puebla-Tlaxcala	2 728 790	2 941 988	213 198	4	4
Toluca	2 014 091	2 202 886	188 795	5	5
Querétaro	1 161 458	1 323 640	162 182	6	10
León	1 609 504	1 768 193	158 689	7	7
Aguascalientes	932 369	1 044 049	111 680	8	13
Saltillo	823 128	923 636	100 508	9	16
Hermosillo	784 342	884 273	99 931	10	23
San Luis Potosí	1 065 039	1 159 807	94 768	11	11
Mérida	1 053 519	1 143 041	89 522	12	12
Tijuana	1 751 430	1 840 710	89 280	13	6
Cancún	677 379	763 121	85 742	14	28
Morelia	829 625	911 960	82 335	15	20
Veracruz	834 256	915 213	80 957	16	19
Tuxtla Gutiérrez	738 261	814 436	76 175	17	25
Durango	582 267	654 876	72 609	18	31
La Laguna	1 271 493	1 342 195	70 702	19	9
Villahermosa	755 425	823 213	67 788	20	24
Chihuahua	852 533	918 339	65 806	21	17
Mazatlán	438 434	502 547	64 113	22	36
Juárez	1 332 131	1 391 180	59 049	23	8
Cuernavaca	924 964	983 365	58 401	24	15
Tampico	859 419	916 854	57 435	25	18
Xalapa	711 139	768 271	57 132	26	27
Oaxaca	619 367	671 447	52 080	27	30
Mexicali	936 826	988 417	51 591	28	14

Fuente: Estimaciones con base en el INEGI, Censo de Población y Vivienda 2010 y Encuesta Intercensal 2015.

En 2025 otros tres municipios (metropolitanos) superarán el millón de habitantes: Mexicali (2014),<sup>16</sup> Toluca (2022) y Culiacán (2023). La lista se amplía a siete en 2030: Cancún (2026),<sup>17</sup> Mérida (2026), Naucalpan de Juárez (2026), Hermosillo (2027), Chihuahua (2028), Querétaro (2029) y Aguascalientes (2030).

Entonces, en 2030 solo dos de las ZM con más de un millón de habitantes no estarán conformadas por municipios que individualmente superen esta cifra: La Laguna y San Luis Potosí. En la primera, Torreón alcanzará 798 mil habitantes; en la segunda, el municipio homónimo tendrá poco más de 913 mil.

Por entidad federativa, seis concentran 42 por ciento de las ciudades: Veracruz (36), Jalisco (33), Michoacán (29), Chiapas (26), Puebla (24) y Guanajuato (22). En contraste, Ciudad de México tiene una, Baja California, Colima y Querétaro tienen tres.

- Veracruz. Entre 2010 y 2018 sus ciudades han crecido lentamente (menos de 2%),<sup>18</sup> 26 crecen a tasas menores de uno por ciento, e incluso Las Choapas registró tasa negativa. Cuenta con ocho ZM, siendo el estado con más metrópolis;<sup>19</sup> tres tienen más de 500 mil habitantes.

<sup>16</sup> Aplica la información de la nota número 13.

<sup>17</sup> El municipio se llama Benito Juárez.

<sup>18</sup> No se presenta la tasa de crecimiento medio anual 2010-2015 porque no se cuenta con datos estadísticos que no sean proyecciones.

<sup>19</sup> Por tamaño de población: Veracruz, Xalapa, Poza Rica, Orizaba, Minatitlán, Coatzacoalcos, Córdoba y Acayucan.

- Jalisco. Las ciudades jaliscienses crecen en un espectro amplio, 16 lo hacen entre cero y uno, 13 entre uno y dos, una decrece (Sayula) y tres con tasas superiores a dos: la ZM de Puerto Vallarta, Ajijic y Tala. Tiene tres metrópolis, la ya mencionada, Ocotlán y Guadalajara, la última con más de cinco millones de habitantes.
- Michoacán. 15 de sus ciudades crecen lentamente (0 a 1%), ocho decrecieron, por ejemplo, Tangancicuaro de Arista, Puruándiro y Jiquilpan de Juárez; solo La Mira creció a más de dos por ciento. Se ubican tres ZM: Zamora, La Piedad-Pénjamo y Morelia, la última con más de 500 mil habitantes.
- Chiapas. Las urbes registran crecimientos moderados (13 crecieron entre 1 y 2%), pero también algunas ciudades dejaron de crecer: Yajalón, Venustiano Carranza, Las Rosas y Villaflores. Existen dos metrópolis: Tapachula y Tuxtla Gutiérrez, la segunda tiene más de medio millón de habitantes.
- Puebla. Predominan las tasas moderadas ya que en 16 ciudades dicho indicador se ubica entre uno y dos por ciento; en dos hay decrecimiento: Atlixco y Atencingo-Chietla. Cuenta con tres ZM: Puebla-Tlaxcala, Tehuacán y Teziutlán; solo una tiene más de un millón de habitantes.
- Guanajuato. Sus tasas son primordialmente bajas pues 18 ciudades presentan cifras entre cero y uno por ciento; una muestra decrecimiento: Acámbaro.

CUADRO 4. SUN. TASA DE CRECIMIENTO MEDIO ANUAL 2010-2018<sup>1/</sup>  
DE LAS CIUDADES CON MAYORES Y MENORES NIVELES

Entidad federativa	Nombre en el SUN	2010-2018
Baja California Sur	San José del Cabo	5.02
Quintana Roo	Playa del Carmen	4.35
Nayarit	La Peñita de Jaltemba	4.09
Chiapas	Motozintla de Mendoza	3.84
Baja California Sur	Loreto	3.82
Baja California Sur	Santa Rosalía	3.48
Quintana Roo	Felipe Carrillo Puerto	3.35
Michoacán de Ocampo	La Mira	3.08
Quintana Roo	Cancún	2.93
Chihuahua	Ascensión	2.88
Hidalgo	Zacualtipán	2.80
Chiapas	Las Margaritas	2.63
Baja California Sur	Cabo San Lucas	2.57
Quintana Roo	Chetumal	2.52
Baja California Sur	La Paz	2.52
Guanajuato	Acámbaro	-0.44
Morelos	Jojutla-Tlaquiltenango	-0.45
Michoacán de Ocampo	Maravatío de Ocampo	-0.45
Michoacán de Ocampo	Jiquilpan de Juárez	-0.46
Michoacán de Ocampo	Puruándiro	-0.47
Chiapas	Venustiano Carranza	-0.60
Oaxaca	Matías Romero Avendaño	-0.62
Guerrero	Atoyac de Álvarez	-0.62
Morelos	Puente de Ixtla	-0.65
Chiapas	Yajalón	-0.65
Tabasco	Frontera	-0.70
Tabasco	Teapa	-0.73
Michoacán de Ocampo	Tangancícuaro de Arista	-0.91
Tabasco	Huimanguillo	-0.93
Oaxaca	Tlaxiaco	-0.94

Nota: 1/ Las tasas se obtienen a partir de proyecciones de población.

Fuente: Estimaciones con base en CONAPO, Proyecciones de población 2010-2030.

- El promedio estatal es de 12.5 ciudades, 11 entidades se encuentran por encima de dicha media y 21 por debajo.<sup>20</sup>

A nivel nacional, 47 por ciento de las ciudades presentaron tasas de crecimiento moderadas, de entre uno y dos, le siguió en importancia la categoría de entre cero y uno con 35 por ciento; luego están las de crecimiento negativo, con una proporción de nueve, y las de más de dos con ocho por ciento.

Entre las ciudades con mayores tasas de crecimiento se encuentran las ciudades turísticas; las tres principales que comparten esta característica son: San José del Cabo, Playa del Carmen y La Peñita de Jaltemba; prácticamente todas ellas son urbes pequeñas, con la excepción de Cancún. En contraste, las ciudades que tienen las tasas más bajas se encuentran, casi todas, en estados del sur del país (véase cuadro 4).

### **Cambios en la clasificación de las ciudades**

Entre 2010 y 2015 aumentaron las zonas metropolitanas de 59 a 74, por lo que hubo una reclasificación de diversas ciudades que anteriormente eran conurbaciones y/o centros urbanos. Con la anexión de municipios nuevos a ZM quedaron dentro de este grupo 13 ciudades: Tenango de Arista, que en 2010 era una conurbación y que en 2015 pasó a formar parte de la ZM de Toluca; Cortazar era centro urbano para luego quedar en la ZM de Celaya; mismo caso para Zapotlanejo que se adiciona a la ZM de Guadalajara; Francisco I.

<sup>20</sup> Para el caso de zonas metropolitanas y conurbaciones interestatales, la ciudad se cuenta donde se ubica la mayor parte de la población, con la excepción de la ZM del Valle de México que cuenta en la Ciudad de México.

Madero (Chávez) a la ZM de la Laguna; Hunucmá a la ZM de Mérida; San Buenaventura a la ZM de Monclova-Frontera; Ciénega de Flores, Fraccionamiento Real Palmas e Hidalgo a la ZM de Monterrey; Jamay a la ZM de Ocotlán; Apaseo el Alto a la ZM de Querétaro; Suchiapa a la ZM de Tuxtla Gutiérrez; y Xico a la ZM de Xalapa. Estas ciudades desaparecieron del SUN al quedar incluidas en alguna ZM.

Dentro de las 15 nuevas ZM quedaron incluidas las 15 ciudades principales que dieron origen a cada ZM y otras seis más. Tapachula, Hidalgo del Parral, Durango, Nogales, La Paz, Campeche, Chetumal, Mazatlán, Ciudad Victoria y Guanajuato solo agregaron una ciudad (10 en total); en tanto la ZM de Delicias anexó además de la propia Delicias a Pedro Meoqui; la ZM de Chilpancingo incluyó también a Zumpango del Río; en la ZM de Culiacán quedaron la ciudad del mismo nombre y Costa Rica; en la ZM de Hermosillo, ella misma y Miguel Alemán (La Doce); y en la ZM de Ensenada fueron la homónima, Lázaro Cárdenas y Rodolfo Sánchez Taboada (Manadero) (10 en total).

Por último, se agregaron 36 ciudades nuevas, siete conurbaciones y 29 centros urbanos: cuatro en Michoacán, Nayarit y Veracruz; tres en Baja California Sur, Chiapas y Sonora; dos en Chihuahua, Jalisco y Tlaxcala, y una en Campeche, Guanajuato, Hidalgo, Estado de México, Oaxaca, San Luis Potosí, Tabasco, Yucatán y Zacatecas (véase cuadro 5). La mayoría apenas rebasó el umbral de los 15 mil habitantes, pero algunas están creciendo de manera considerable pues ya tienen más población, como Loreto (Baja California Sur), Benito Juárez (Tabasco) y otras cinco que según las proyecciones superarían los 17 mil.

A pesar de que la comparación no es del todo correcta,<sup>21</sup> en el periodo de análisis un total de 13 entidades federativas aumentaron su número de ciudades,<sup>22</sup> 13 no presentaron cambios<sup>23</sup> y seis las disminuyeron.<sup>24</sup>

En el esquema 1 se presentan todos los movimientos sucedidos en el SUN entre 2010 y 2015. La mayor cantidad de cambios se dieron en 55 ciudades que pasaron de ser centros urbanos en 2010 a conurbaciones en 2018; en sentido opuesto solo fueron dos.

De las que se convirtieron en ZM, seis eran conurbaciones y nueve centros urbanos, la conurbación restante y los 17 centros urbanos quedaron dentro del ámbito de alguna de las 15 ZM nuevas y de las anexionaciones de municipios (con ciudades) a las ZM ya existentes en 2010.

Un total de doce ciudades se localizan en más de una entidad federativa. Las más conocidas son las siete zonas metropolitanas:<sup>25</sup> Valle de México (Ciudad de México, Estado de México e Hidalgo), Puebla-Tlaxcala (Puebla y Tlaxcala), La Laguna (Coahuila y Durango), Querétaro (Querétaro y Guanajuato), Tampico (Tamaulipas y Veracruz), Puerto Vallarta (Jalisco y Nayarit) y La Piedad-Pénjamo (Michoacán y Guanajuato). Las restantes cinco son Ciudad

<sup>21</sup> Algunos cambios no son comparables por la propia composición del SUN, por ejemplo, unas ZM agregaron a más de una ciudad, por lo que al hacer entonces un recuento directo sin considerar esta cuestión, daría un número incorrecto.

<sup>22</sup> Baja California Sur, Campeche, Chiapas, Chihuahua, Hidalgo, Michoacán, Nayarit, Oaxaca, San Luis Potosí, Sonora, Tlaxcala, Veracruz y Zacatecas.

<sup>23</sup> Aguascalientes, Colima, Ciudad de México, Durango, Jalisco, Estado de México, Morelos, Puebla, Querétaro, Quintana Roo, Tabasco, Tamaulipas y Yucatán.

<sup>24</sup> Baja California, Coahuila, Guanajuato, Guerrero, Nuevo León y Sinaloa.

<sup>25</sup> En orden de importancia.



CUADRO 5. SUN. NUEVAS CIUDADES INCORPORADAS EN 2018<sup>1/</sup>

Nombre	Entidad federativa	Tipo de ciudad <sup>2/</sup>	Población
Loreto	Baja California Sur	3	20 287
Santa Rosalía	Baja California Sur	3	15 797
Guerrero Negro	Baja California Sur	3	15 105
Calkiní	Campeche	3	16 450
Huehuetán	Chiapas	2	15 680
Acala	Chiapas	3	15 111
Pichucalco	Chiapas	2	15 075
Guachochi	Chihuahua	3	17 617
Ascensión	Chihuahua	3	17 455
Ciudad Manuel Doblado	Guanajuato	3	15 061
Zimapán	Hidalgo	3	15 282
San Julián	Jalisco	2	16 904
Tizapán el Alto	Jalisco	3	15 915
San Felipe Coamango-San Juan Tuxtepec	México	2	14 782
La Mira	Michoacán	3	17 391
Nuevo San Juan Parangaricutiro	Michoacán	3	16 218
Cherán	Michoacán	3	16 026
Quiroga	Michoacán	3	15 309
Tecuala	Nayarit	3	16 809
Las Varas	Nayarit	3	16 601
La Peñita de Jaltemba	Nayarit	2	16 291
Ruíz	Nayarit	3	16 039
Asunción Nochixtlán	Oaxaca	3	15 464
Cerritos	San Luis Potosí	3	16 308
Sonoyta	Sonora	3	15 632
Pueblo Yaqui	Sonora	3	15 463
Villa Juárez	Sonora	3	15 384
Benito Juárez (San Carlos)	Tabasco	2	18 795

Continúa...

CUADRO 5. SUN. NUEVAS CIUDADES INCORPORADAS EN 2018<sup>1/</sup>

Nombre	Entidad federativa	Tipo de ciudad <sup>2/</sup>	Población
Tlaxco	Tlaxcala	3	17 350
Villa de El Carmen Tequexquitla	Tlaxcala	3	16 218
Juan Rodríguez Clara	Veracruz	3	16 618
Cuitláhuac	Veracruz	2	15 527
General Miguel Alemán	Veracruz	3	15 360
Sayula de Alemán	Veracruz	3	15 205
Chemax	Yucatán	3	17 149
Miguel Auza	Zacatecas	3	15 675

Notas: 1/ Las ciudades están ordenadas según entidad federativa y nombre.

2/ Tipo de ciudad: 2 conurbación, 3 centro urbano.

Fuente: Estimaciones con base en CONAPO, Proyecciones de población por localidad 2010-2030.

Altamirano-Riva Palacio (Guerrero y Michoacán), Huejutla de Reyes (Hidalgo y Veracruz), La Barca-Briseñas (Jalisco y Michoacán), Yurécuaro-La Ribera (Michoacán y Jalisco), y Jalacingo-San Juan Xiutetelco (Veracruz y Puebla).

Finalmente, las proyecciones señalan que hacia 2030 habrá otras 40 ciudades que se agregarán al SUN, al alcanzar el umbral de 15 mil habitantes, 37 centros urbanos y tres conurbaciones (véase cuadro 6). Se distribuyen por todo el territorio nacional con concentraciones en Jalisco (6), San Luis Potosí (4), Estado de México y Puebla (3 cada uno); otras nueve entidades sumarán dos ciudades<sup>26</sup> y otros seis estados incrementarán solo una.<sup>27</sup>

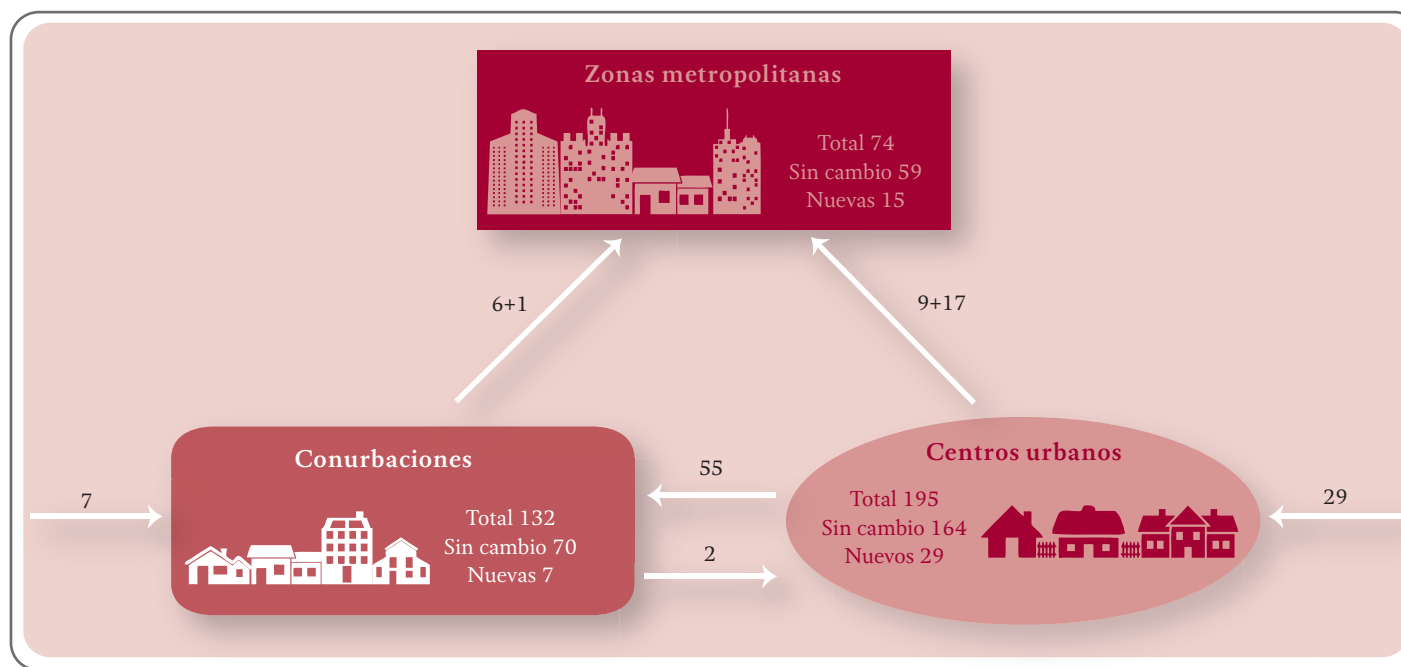
<sup>26</sup> Campeche, Chihuahua, Guerrero, Oaxaca, Querétaro, Quintana Roo, Sonora, Veracruz y Zacatecas.

<sup>27</sup> Baja California Sur, Chiapas, Durango, Guanajuato, Tabasco y Tamaulipas.

Según dichas estimaciones, esto conllevará un agregado de 665 mil personas adicionales al SUN, lo que reitera el predominio del México urbano. Dentro de este grupo se observan pocas ciudades con vocación turística en costas,<sup>28</sup> lo que indica que el poblamiento costero

ya tiene fuertes representantes adentro del SUN, y pocas nuevas por agregarse (al menos en el periodo analizado). Además, de cumplirse este pronóstico, Jalisco pasaría a ser el estado con el mayor número de ciudades (39), al superar a Veracruz (38).

ESQUEMA 1. INCORPORACIONES Y RECLASIFICACIONES EN EL SUN, 2010-2018



Fuente: Elaborado con base en base de datos del SUN 2010 y 2018.

<sup>28</sup> Solo cuatro podrían estar identificadas con este patrón: Isla Aguada (Campeche), Ixtapa Zihuatanejo y San José Ixtapa (Guerrero), y San Pedro Pochutla (Oaxaca).

CUADRO 6. MÉXICO. NUEVAS CIUDADES  
QUE SE INCORPORARÁN AL SUN HACIA 2030<sup>1/</sup>

Nombre	Entidad federativa	Tipo de ciudad <sup>2/</sup>	Población 2030
Ciudad Insurgentes	Baja California Sur	3	19 428
Dzitbalché	Campeche	3	15 267
Isla Aguada	Campeche	3	15 023
Nueva Palestina	Chiapas	3	16 097
San Juanito	Chihuahua	3	17 000
Saucillo	Chihuahua	3	15 599
Nuevo Ideal	Durango	3	18 167
Tarimoro	Guanajuato	3	16 945
Ixtapa Zihuatanejo	Guerrero	3	19 620
San José Ixtapa (Barrio Viejo)	Guerrero	3	15 549
Ayotlán	Jalisco	3	17 151
Cocula	Jalisco	3	15 185
Colotlán	Jalisco	3	15 809
Degollado	Jalisco	3	15 000
Ojuelos de Jalisco	Jalisco	3	16 914
Tototlán	Jalisco	3	15 792
Malinalco	México	3	15 260
San Francisco Tepeolulco	México	3	16 851
San Pedro el Alto <sup>3/</sup>	México	2	18 973
Heroica Ciudad de Ejutla de Crespo	Oaxaca	3	16 158
San Pedro Pochutla	Oaxaca	3	15 281
San Gabriel Chilac	Puebla	3	15 728
San Hipólito Xochiltanango <sup>4/</sup>	Puebla	2	16 721
Santa María Texmelucan <sup>5/</sup>	Puebla	2	15 566
Cadereyta de Montes	Querétaro	3	15 452
Jalpan de Serra	Querétaro	3	18 063
Bacalar	Quintana Roo	3	16 022

Continúa...

CUADRO 6. MÉXICO. NUEVAS CIUDADES  
QUE SE INCORPORARÁN AL SUN HACIA 2030<sup>1/</sup>

Nombre	Entidad federativa	Tipo de ciudad <sup>2/</sup>	Población 2030
José María Morelos	Quintana Roo	3	20 425
Charcas	San Luis Potosí	3	17 455
Ciudad del Maíz	San Luis Potosí	3	17 266
Santa María del Río	San Luis Potosí	3	15 830
Villa de Reyes	San Luis Potosí	3	17 147
Etchojoa	Sonora	3	15 741
Nacozari de García	Sonora	3	15 604
Chontalpa (Estación Chontalpa)	Tabasco	3	19 606
Ciudad Tula	Tamaulipas	3	15 078
Filomeno Mata	Veracruz	3	15 442
Paso del Macho	Veracruz	3	16 043
Valparaíso	Zacatecas	3	16 939
Villanueva	Zacatecas	3	18 155

Notas: 1/ Están ordenadas según entidad federativa y nombre de la ciudad.

2/ Tipo de ciudad: 2 conurbación, 3 centro urbano.

3/ Esta localidad está conurbada con Santa Ana Ixtlahuaca (150420031) y Santa Ana la Ladera (150420032).

4/ Esta localidad está conurbada con San Nicolás Zoyapetlayoca (211640019).

5/ Esta localidad está conurbada con San Rafael Ixtapalucan (211800015) y San Miguel Tina-guistenco (211800013).

Fuente: Estimaciones con base en CONAPO, Proyecciones de población por localidad 2010-2030.



# 3. DESAFÍOS DE LA URBANIZACIÓN E INSTRUMENTOS PARA SU ATENCIÓN EN MÉXICO

## 3.1 Diagnósticos y desafíos sobre la urbanización en América Latina

América Latina y el Caribe es la segunda región más urbanizada del mundo, por debajo de América del Norte y por delante de Europa (United Nations, 2018a). Los niveles de urbanización en algunos países latinoamericanos son tan elevados, que incluso México ocupa apenas el undécimo lugar según las cifras proyectadas a 2020, con 80.7 por ciento.<sup>29</sup>

De la urbanización se desprenden grandes retos frente a los cuales los países en desarrollo han elaborado y suscrito planes de acción generales para su atención o gestión. Uno de ellos es la Declaración de Quito sobre Ciudades y Asentamientos Humanos Sostenibles para Todos en 2016, también conocida como la Nueva Agenda Urbana derivada de la Conferencia de las Naciones Unidas sobre la Vivienda y el Desarrollo Urbano Sostenible (Hábitat III) (Naciones Unidas,

<sup>29</sup> Los primeros 10 lugares quedan así: 1. Uruguay 95.5; 2. Puerto Rico 93.6; 3. Argentina 92.1; 4. Chile 87.7; 5. Venezuela 88.3; 6. Brasil 87.1; 7. Guayana francesa 85.1; 8. República Dominicana 82.5; 9. Colombia 81.4 y 10. Costa Rica 80.8. Se excluyen de esta comparación todas las pequeñas naciones del Caribe, excepto Cuba, Haití, Jamaica, Puerto Rico y República Dominicana. Este estudio aclara que la definición de lo urbano varía de acuerdo a cada país, para México considera a aquellas localidades con 2 500 habitantes y más (United Nations, 2018a).

2016). En esta agenda se propone aprovechar el potencial del desarrollo urbano sostenible mediante un cambio de paradigma urbano integral con las dimensiones social, económica y ambiental, traducido en tres ejes (ídem):

- El desarrollo urbano sostenible para la inclusión social y la erradicación de la pobreza,
- Prosperidad urbana sostenible e inclusiva y oportunidades para todos, y
- Desarrollo urbano resiliente y sostenible ambientalmente.

El logro de las propuestas de la agenda requiere del fortalecimiento e impulso de la gobernanza urbana y sus estructuras: establecer un marco de apoyo, y realizar una planificación y gestión del desarrollo espacial urbano (ídem).

En el campo de los diagnósticos regionales, ONU-Hábitat (2012) realiza conclusiones en seis temáticas principales: i) población y urbanización; ii) desarrollo económico y equidad; iii) vivienda, espacios públicos y convivencia; iv) servicios básicos urbanos; v) medio ambiente y gestión del riesgo; y vi) la gobernabilidad urbana. En cuanto al tema de población, reporta la existencia de un bono demográfico en el sentido de que la población activa es proporcionalmente mayor

que en el pasado y supera ampliamente la de niños y ancianos, lo que sin duda ofrece una oportunidad en muchos sentidos (ídem).

En el diagnóstico, ONU-Hábitat (2012) también considera preocupante la persistencia de la expansión urbana a pesar de la desaceleración demográfica (fenómeno también identificado en México en un estudio de la SEDESOL de 2011). Las disparidades entre la expansión y el crecimiento poblacional inciden en la densidad y en consecuencia en el aumento de los costos de construcción y mantenimiento de infraestructuras y equipamiento. Con este argumento han surgido iniciativas destacadas mundialmente para el rescate y mejora integral de zonas centrales abandonadas o degradadas y la promoción de transportes alternativos, sin embargo, no son la tendencia general. Debe mencionarse que la desaceleración del crecimiento urbano permitiría atender problemas como el déficit de viviendas y servicios básicos, mejorar espacios, infraestructuras y servicios existentes.

En relación con la vivienda, ONU-Hábitat hace un balance de las políticas en la materia adoptadas en Latinoamérica, destaca el éxito de algunas, aunque también acepta que no se ha logrado responder a las necesidades de los sectores más pobres, ni tampoco se ha conseguido integrar plenamente a los barrios precarios con la ciudad, es decir, que los asentamientos informales y la desigualdad siguen siendo fenómenos latentes. Resaltan también los problemas en la cantidad, calidad y precio de las viviendas, lo que incluso las hace financieramente inaccesibles para los más pobres y trabajadores con ingresos medios y bajos; paradójicamente, una gran cantidad de viviendas permanecen desocupadas. Por si esto fuera poco, existen también problemáticas derivadas de la ubicación del parque habitacional en el contexto de las ciudades y del tipo de urbanizaciones

construidas, en la actualidad son comunes los barrios y condominios cerrados, urbanizaciones periurbanas y zonas residenciales monofuncionales.

En general, las ciudades de la región carecen de mecanismos para su gestión integrada, lo que genera ineficiencias y contradicciones en las políticas de desarrollo y en la prestación de servicios, aunque esto no es una falla de la región, sino que se debe a que en el mundo todavía hay muy poca experiencia en la gestión de sistemas urbanos regionales policéntricos, multinucleares y mutimunicipales.

Las autoridades locales, por su parte, tienen capacidades y normatividad limitada, cuya desactualización en muchas ocasiones impide a las autoridades incrementar recaudaciones o generar sus propios ingresos, instrumentos de financiamiento e inversión; pese a las mejoras, se mantiene la esencia del problema: catastros obsoletos, sistemas de valoración deficientes y cobertura de cobro inadecuada, entre otras trabas (ídem).

En lo referente al ambiente, se señala:

- El número de vehículos individuales se multiplicó en diez años, pero no así las alternativas de movilidad urbana.
- La violencia es la principal preocupación de los ciudadanos, por delante de la movilidad y del empleo.
- Las ciudades están expuestas a fenómenos naturales potencialmente destructivos y se desconocen las medidas para reducir la vulnerabilidad.

- La nueva importancia de las migraciones entre ciudades, que constituye sin duda un desafío para las autoridades locales (ídem).

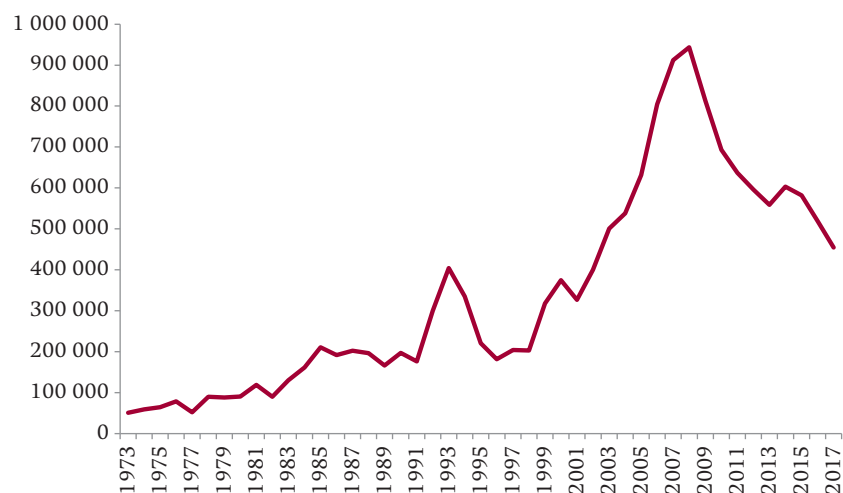
Es necesario reflexionar sobre los modelos de crecimiento urbano promovidos, los cuales se ha visto que son insostenibles. Las ciudades de la región, vistas en su conjunto, son y se mantienen como las más inequitativas del planeta; son ciudades “duales”, “divididas”, “segregadas”, algo que se expresa tanto espacial como socialmente (ídem).

En el caso mexicano, se aprecia un aumento sistemático del volumen y la proporción de población urbana. En 1900 solo 32 localidades tenían más de 15 mil habitantes y eran hogar de 1.4 millones de personas (10.4% del total); en cambio, a finales del siglo XX habían más de diez localidades con un millón de habitantes, además de que las ciudades crecían más aceleradamente que el país (2.5% contra 1.7). Con el tiempo, el proceso de urbanización se caracterizó en tres etapas: a) urbanización lenta y predominio rural, de 1900 a 1940; b) urbanización acelerada y preeminente, de 1940 a 1980; y c) urbanización moderada y diversificación, desde 1980 a 2005 (Anzaldo y Barrón, 2009).

Tanto SEDESOL (2011) como ONU-Hábitat (2012) señalan los acelerados procesos de expansión urbana que contrastan con el crecimiento poblacional (alrededor de 2% anual). En esto ha contribuido en parte la localización periférica de la oferta de vivienda formal y el incremento de las coberturas de los instrumentos financieros. Cifras de la Comisión Nacional de Vivienda (CONAVI, 2018) constatan el aumento de los créditos para la adquisición de vivienda

nueva de 50 881 en 1973<sup>30</sup> a 454 408 en 2017. Se aprecia una disminución en 2001 aunque no cambió la tendencia ascendente al alcanzar el máximo en 2008,<sup>31</sup> para luego disminuir; la cifra de 2017 es semejante a la de 2002 y 2003 (véase gráfica 1).<sup>32</sup>

GRÁFICA 1. MÉXICO. NÚMERO DE FINANCIAMIENTOS PARA ADQUISICIÓN DE VIVIENDA NUEVA, 1973-2017



Fuente: Elaborado con base en CONAVI (2018).

<sup>30</sup> Primer año para el que existen estadísticas. En 1973 se incluye créditos de BANOBRAS, CODEUR-DDF, FOVISSSTE, INDECO, INFONAVIT y SHF; en 2017 de la banca (CNBV), BANJÉRCITO, CFE, CONAVI, FONHAPO, FOVISSSTE, HÁBITAT MÉXICO, INFONAVIT, ISSFAM Y SHF (fondeo) (CONAVI, 2018).

<sup>31</sup> En 1993 hubo otro pico.

<sup>32</sup> El sistema de consulta de la CONAVI también ofrece información sobre créditos para adquisición de viviendas usadas, mejoramientos y otros programas. Según dicho registro, del total de acciones de financiamiento (29.4 millones), el 52.9% corresponden a la adquisición de vivienda nueva (15.5 millones) (CONAVI, 2018).

La multiplicación de los créditos y la construcción de vivienda nueva, dada su lejanía en el contexto urbano, se acompañó del aumento de los inmuebles desocupados (deshabitadas y de uso temporal), al grado que en el país en 2010 una de cada cuatro se encontraba en esta situación (24.9%), sumando un total de 7.01 millones, 70 por ciento de los cuales se ubicaban en el SUN (SEDESOL y CONAPO, 2012), 20 por ciento (1.35 millones) en las tres metrópolis más grandes.<sup>33</sup>

En 2010, 608 del total de municipios superaban la media nacional de viviendas desocupadas (24.9%). En las grandes metrópolis, 10 de las 18 demarcaciones de la ZM de Monterrey también la superaban (55%), 30 por ciento de la ZM de Guadalajara (3) y 10 por ciento en el Valle de México (8 de 76).

Es importante mencionar, que la desocupación de las viviendas no es resultado exclusivo de la expansión urbana, prueba de ello es que 20 de los 26 municipios que tenían más de la mitad de sus inmuebles desocupados eran rurales;<sup>34</sup> los seis restantes fueron metropolitanos.

Información más reciente (INEGI, 2018) muestra cifras menores de viviendas no habitadas<sup>35</sup> en el país (5.67 millones, o 18% del total), aunque a nivel de ciudad algunas registran aumentos, es el caso de las tres más grandes (en conjunto suman 1.39 millones, o 24.5% del total nacional). En la ZMVM disminuyó este fenómeno, pero aumentó en Guadalajara y Monterrey.<sup>36</sup> Completan las diez con mayor

desocupación: Puebla-Tlaxcala (154 mil), Tijuana (139 mil), Juárez (116 mil), Cuernavaca (103 mil), Toluca (100 mil), Acapulco (89 mil) y Veracruz (86 mil).

En términos relativos, los porcentajes más elevados están en 1. Ajijic (Jalisco, 44.7%), 2. Valle de Bravo (Estado de México, 40.9), 3. Progreso (Yucatán, 40.5), 4. Tlaxiaco (Oaxaca, 36.9), 5. La Peñita de Jaltemba (Nayarit, 32.1), 6. Pachuca (Hidalgo, 31.6), 7. Acapulco (Guerrero, 29.9), 8. Cuautla (Morelos, 29.7), 9. Cherán (Michoacán, 29.5) y 10. Cuernavaca (Morelos, 28.8).

Algunas ciudades turísticas se encuentran con más de una cuarta parte del total de sus viviendas no habitadas (solo dos de ellas no costeras) como Valladolid (Yucatán), Puerto Vallarta, Puerto Peñasco (Sonora), Tulum, Playa del Carmen, Veracruz, Manzanillo, Tequisquiapan (Querétaro) y Crucecita (Oaxaca). Algunas más son de importancia regional como Morelia y Reynosa.

En sentido opuesto, existen 23 ciudades con menos de una de cada diez viviendas en esta situación. Con la excepción de Monclova (Coahuila) y Ciudad Lázaro Cárdenas (Michoacán), todas ellas son muy pequeñas. Palaú (Coahuila, 4.0), Gabriel Leyva Solano (Sinaloa, 7.2), Pueblo Yaqui (Sonora, 7.3), Benito Juárez (Tabasco, 7.4) y Venustiano Carranza (Chiapas, 7.5) tienen los menores porcentajes.

La información presentada coincide con los planteamientos de ONU-Hábitat sobre los principales desafíos urbanos y con la Nueva Agenda Urbana en su propuesta hacia la sostenibilidad. No obstante, en el caso mexicano también es prioritario en el ámbito urbano:

<sup>33</sup> 854 mil en el Valle de México, 252 mil en Guadalajara y 242 mil en Monterrey.

<sup>34</sup> Nueve en Nuevo León, tres en Michoacán, dos en Chihuahua y Puebla, y uno en Durango, Guerrero, Oaxaca y Yucatán.

<sup>35</sup> El INEGI define esto como el conjunto de viviendas deshabitadas y las de uso temporal.

<sup>36</sup> Fueron 834 mil, 268 mil y 284 mil respectivamente.



- El empleo, en específico el decente, requiere de la vinculación de las políticas urbanas y regionales con la económica, la de promoción, la educativa y de organización social. El empleo es fundamental porque permite el acceso a servicios financieros y de transferencia del riesgo, la seguridad social y el acceso a la vivienda; asimismo, permitiría al trabajador prepararse para la vejez. También es un tema que debe repensarse ante la creciente automatización de procesos y la inteligencia artificial puesto que desaparecerán cientos sino es que miles de plazas laborales.
- La distribución espacial del empleo tiene estrechas relaciones con la movilidad urbana y la población flotante, es decir, con las demandas de servicios y la gestión urbana. La movilidad y el transporte, al menos en las ciudades más grandes, son cada vez más comunes los desplazamientos cotidianos para ir a trabajar, estudiar o realizar otras tareas. Además, no se ha privilegiado al transporte público sino al privado, lo que deriva en un sinnúmero de problemas como la contaminación y la pobreza de tiempo, por solo poner dos ejemplos.
- Aunque el agua es un recurso renovable, su escasez y gestión se enfrentan a grandes retos en zonas con ya problemáticas acumuladas por décadas, sobre todo las que presentan un mayor grado de presión hídrica, que para nuestro país eso significa ocho de las 13 regiones hidrológico-administrativas donde se concentran gran cantidad de población, valga decir que ahí se localizan 12 de las 13 ciudades con más de un millón de habitantes. La falta de tratamiento de aguas residuales se suma a esta complicación.
- El consumo de energía y las cuestiones de adaptación y mitigación al cambio climático, la gestión del riesgo.

- El envejecimiento de la población, proceso que podría agudizarse especialmente en ciertas zonas de las ciudades, genera segregación socioespacial. Aun hoy, la infraestructura urbana no está preparada para estas poblaciones, en términos del contexto urbano (transporte y zonas públicas sin condiciones apropiadas) como específicos (diseño y tipo de vivienda, edificios, banquetas y rampas con entornos adecuados).

### **3.2 El Sistema Urbano Nacional y la importancia de la planeación territorial y urbana**

La expansión del SUN y la urbanización de los últimos 50 años colocan a los distintos actores sociales del país ante el reto de planear un desarrollo urbano sostenible e incluyente. El territorio y la población mexicana son muy diversos por lo que es necesario diseñar políticas que permitan equilibrar las desigualdades territoriales y con ello contribuir a mejorar la calidad de vida de los habitantes de las urbes mexicanas.

Es primordial que la planeación del desarrollo incluya la dimensión territorial reconociendo al ámbito urbano como el espacio principal para la implementación de las diversas políticas y acciones. El reto es crear una política urbana que fomente el desarrollo de un sistema de ciudades interconectadas entre sí y con el medio ambiente, pero también es indispensable fomentar las políticas intraurbanas que contribuyan a lograr ciudades más equitativas e incluyentes.

Con el tiempo han existido una serie de mecanismos para tratar de ordenar el acelerado crecimiento urbano de México. El primero fue en la década de los setenta, con la creación en 1972 del Instituto

Nacional de Fomento a la Vivienda (INFONAVIT), en 1973 el Fondo de la Vivienda del Instituto de Seguridad y Servicios Sociales de los Trabajadores del Estado (FOVISSSTE), además de la instauración de la Secretaría de Asentamientos Humanos y Obras Públicas (SAHOP) y la Comisión para la Regularización de la Tenencia de la Tierra (CORETT). Finalmente, la promulgación de Ley General de Asentamientos Humanos en 1976.

En los años noventa con la modificación al Artículo 27 Constitucional y la promulgación de Ley Agraria en 1992, se posibilitó, entre otros aspectos, quitarle el carácter de inalienable al ejido. Estos avances se reflejaron también en una reforma a la Ley General de Asentamientos Humanos en 1993, la cual permitió la incorporación de los ejidos al desarrollo urbano en el contexto de la reforma agraria, así como el otorgamiento de mayores facultades en materia de desarrollo urbano para los gobiernos locales, en un escenario en el cual los más de 2 400 municipios del país presentan condiciones marcadamente heterogéneas para asumir debidamente las responsabilidades constitucionales.

Sin embargo, la contribución de las acciones mencionadas ha sido limitada y el modelo de crecimiento urbano aún continúa siendo en la mayoría de los casos desordenado. En este contexto se publica la Ley General de Asentamientos Humanos, Ordenamiento Territorial y Desarrollo Urbano (LGAHOTDU) el 28 de noviembre de 2016. Esta Ley señala que la planeación del ordenamiento territorial de los asentamientos humanos y del desarrollo urbano de los centros de población se llevará a cabo a través del Sistema General de Planeación Territorial el cual incluye: la estrategia nacional de ordenamiento territorial; los programas estatales de ordenamiento territorial y desarrollo urbano; los programas de zonas metropolitanas o conurba-

ciones; los planes o programas de desarrollo urbano municipal; los planes o programas de desarrollo urbano de centros de población, parciales, sectoriales, esquemas de planeación simplificada y de centros de servicios rurales.

Sumado a lo anterior, se encuentran los compromisos internacionales adquiridos por el Gobierno de México en la Nueva Agenda Urbana, firmada en la reunión Hábitat III y con los Objetivos de Desarrollo Sostenible, en particular el Objetivo 11, “Lograr que las ciudades y los asentamientos humanos sean inclusivos, seguros, resilientes y sostenibles”. Incluidas sus siete metas, que incluyen componentes que afectan a la sostenibilidad de las ciudades y las regiones, como la vivienda, el transporte, la planificación, el patrimonio cultural y ambiental, la reducción del riesgo de desastres, el impacto ambiental y los espacios públicos.

Esta Nueva Agenda Urbana establece como prioridades contar con el apoyo de una estructura de gobernanza, crear y mantener la planificación y gestión del desarrollo espacial urbano del siglo XXI y establecer mecanismos sólidos de financiación.

En este contexto, se debe destacar que en el orden municipal aún existen grandes retos en materia de planeación y a pesar de que casi todos los municipios urbanos cuentan con un Programa Municipal de Desarrollo Urbano (PMDU), la mayoría está desactualizado, existen documentos que datan de 1980 o 1990. Los territorios municipales y sus habitantes son fundamentales para la implementación de las políticas nacionales y el cumplimiento de los acuerdos internacionales, pero sobre todo son el espacio donde efectivamente se desarrolla, planea y vive la ciudad.

En esta escala la LGAHOTDU establece en el artículo quinto transitorio, que “En un plazo de dos años contados a partir de la entrada en vigor de este Decreto, se formularán, o adecuarán los planes y programas de Desarrollo Urbano de los Centros de Población mayores a cien mil habitantes”. Asimismo, el artículo 59 establece que “Corresponderá a los municipios formular, aprobar y administrar la zonificación de los Centros de Población, las zonificaciones primaria y secundaria se establecerán en los planes o programas municipales de desarrollo urbano”, ante esta responsabilidad es fundamental evaluar la previsión presupuestal del gobierno federal en el tema. Pero también es necesario redefinir cómo deber ser su aportación técnica en materia de ordenamiento territorial y desarrollo urbano, con la finalidad de atender las implicaciones derivadas del hecho que 80 por ciento de la población vive en ciudades.



## 4. BIBLIOGRAFÍA Y FUENTES CONSULTADAS

- Almejo, Rubén (2018), “La desocupación y subocupación en las ciudades mexicanas, 2013 y 2017”, en CONAPO, *La situación demográfica de México 2017*. Disponible en línea: [https://www.gob.mx/cms/uploads/attachment/file/344291/06\\_Almejo.pdf](https://www.gob.mx/cms/uploads/attachment/file/344291/06_Almejo.pdf)
- Almejo, Rubén y Aldo Raziel Hernández (2017), “La migración interna de la población con estudios superiores en México, 2010-2015”, en CONAPO, *La situación demográfica de México 2016*. Disponible en línea: [https://www.gob.mx/cms/uploads/attachment/file/232093/06\\_Almejo\\_Hernandez.pdf](https://www.gob.mx/cms/uploads/attachment/file/232093/06_Almejo_Hernandez.pdf)
- Almejo Hernández, Rubén y Mariana Campos Sánchez (2013), “Especialización y desempeño en sectores de uso intensivo del conocimiento de las ciudades mexicanas 2000-2010”, en CONAPO, *La situación demográfica de México 2013*. Disponible en línea: <https://www.gob.mx/conapo/documentos/la-situacion-demografica-de-mexico-2013>
- Almejo Hernández, Rubén, Jessica García Galeana e Israel Benítez Villegas (2014), “La urbanización en México 2010-2030: un esbozo de los retos y oportunidades asociados al crecimiento urbano y regional”, en CONAPO, *La situación demográfica de México 2014*. Disponible en línea: <https://www.gob.mx/conapo/documentos/la-situacion-demografica-de-mexico-2014>
- Anzaldo Gómez, Carlos (2003), “Tendencias recientes de la urbanización”, en CONAPO, *La situación demográfica de México 2003*. Disponible en línea: <https://www.gob.mx/conapo/documentos/la-situacion-demografica-de-mexico-2003>
- \_\_\_\_\_ y Ahidé Rivera Vázquez (2006), “Evolución demográfica y potencial de desarrollo de las ciudades de México”, en CONAPO, *La situación demográfica de México 2006*. Disponible en línea: <https://www.gob.mx/conapo/documentos/la-situacion-demografica-de-mexico-2006>
- Anzaldo, Carlos y Eric Alan Barrón (2009), “La transición urbana de México, 1900-2005”, en CONAPO, *La situación demográfica de México 2009*. Disponible en línea: <https://www.gob.mx/conapo/documentos/la-situacion-demografica-de-mexico-2009>
- Anzaldo Gómez, Carlos, Juan Carlos Hernández Esquivel y Ahidé Rivera Vázquez (2008), “Migración interna, distribución territorial de la población y desarrollo sustentable”, en CONAPO, *La situación demográfica de México 2008*. Disponible en línea: <https://www.gob.mx/conapo/documentos/situacion-demografica-de-mexico-2008>
- Castro, Pedro, Trinidad Escoriza, Joaquín Oltra, Montserrat Otero y Encarna Sanahuja (2003), “¿Qué es una ciudad? Aportaciones para su definición desde la prehistoria”, en *Scripta Nova*, Revista electrónica de Geografía y Ciencias Sociales, Universidad de Barcelona, vol. VII, núm. 146(010). Disponible en línea: [http://www.ub.edu/geocrit/sn/sn-146\(010\).htm](http://www.ub.edu/geocrit/sn/sn-146(010).htm)

- CONAPO [Consejo Nacional de Población] (1991), *Sistema de ciudades y distribución espacial de la población en México*.
- \_\_\_\_\_ (1994), *Evolución de las ciudades de México, 1990-1990*.
- \_\_\_\_\_ (2012a), *Proyecciones de población por localidad 2010-2030*. Disponible en línea: <https://datos.gob.mx/busca/dataset/proyecciones-de-la-poblacion-de-mexico/resource/0fdb579e-4bd9-4064-b32c-3bb28a0f5509>
- \_\_\_\_\_ (2012b), *Proyecciones de población por municipio 2010-2030*. Disponible en línea: <https://datos.gob.mx/busca/dataset/proyecciones-de-la-poblacion-de-mexico/resource/3f1c9e08-f782-4bd7-8658-5997e52c179f>
- CONAVI [Comisión Nacional de Vivienda] (2018), Consulta dinámica de financiamientos. Disponible en línea: [http://sniiv.conavi.gob.mx/Financiamientos/cubo\\_finan.aspx](http://sniiv.conavi.gob.mx/Financiamientos/cubo_finan.aspx) (consultado en mayo de 2018).
- DOF [Diario Oficial de la Federación] (2017a), Reglas de Operación del Programa de Consolidación de Reservas Urbanas, para el ejercicio fiscal 2018, SEDATU, 30 de diciembre.
- \_\_\_\_\_ (2017b), Reglas de Operación del Programa de Prevención de Riesgos, para el ejercicio fiscal 2018, SEDATU, 30 de diciembre.
- \_\_\_\_\_ (2017c), Reglas de Operación del Programa para Regularizar Asentamientos Humanos Irregulares para el ejercicio fiscal 2018, SEDATU, 30 de diciembre.
- Escandón, Jorge, Carlos Anzaldo, Jorge Chavarría, Laura Muñoz, Leticia Ruiz, Fernando Saavedra y Víctor Ramírez (2001), “La distribución territorial de la población en México”, en CONAPO, *La población de México en el nuevo siglo*.
- Garza, Gustavo (2010), “La transformación urbana de México, 1970-2020”, en COLMEX, *Los grandes problemas de México, Tomo II. Desarrollo urbano y regional*.
- Garrocho, Carlos (2012), *Estructura funcional de la red de ciudades de México*, UNFPA, El Colegio Mexiquense y CONAPO. Disponible en línea: <https://www.gob.mx/conapo/documentos/estructura-funcional-de-la-red-de-ciudades-de-mexico>
- \_\_\_\_\_ (2013), *Dinámica de las ciudades de México en el siglo XXI: cinco vectores clave para el desarrollo sostenible*, El Colegio Mexiquense, CONAPO y UNFPA. Disponible en línea: <https://www.gob.mx/conapo/documentos/dinamica-de-las-ciudades-de-mexico-del-siglo-xxi>
- INEGI [Instituto Nacional de Estadística y Geografía] (2000), Censo General de Población y Vivienda 2000. Disponible en línea: <http://www.beta.inegi.org.mx/proyectos/ccpv/2000/default.html>
- \_\_\_\_\_ (2010), Censo de Población y Vivienda 2010. Disponible en línea: <http://www.inegi.org.mx/est/contenidos/proyectos/ccpv/cpv2010/Default.aspx>
- \_\_\_\_\_ (2015a), Encuesta Intercensal 2015. Disponible en línea: <http://www.beta.inegi.org.mx/proyectos/enchogares/especiales/intercensal/>
- \_\_\_\_\_ (2015b), Encuesta Intercensal 2015. Síntesis metodológica y conceptual. Disponible en línea: <http://www.beta.inegi.org.mx/app/biblioteca/ficha.html?upc=702825078836>
- \_\_\_\_\_ (2017), Marco Geoestadístico Nacional 2017. Disponible en línea: <http://www.beta.inegi.org.mx/app/biblioteca/ficha.html?upc=889463142683>
- \_\_\_\_\_ (2018), Inventario Nacional de Viviendas 2016. Disponible en línea: <http://www.beta.inegi.org.mx/app/mapa/inv/default.aspx>
- Naciones Unidas (2016), *Proyecto de documento final de la Conferencia de las Naciones Unidas sobre la Vivienda y el Desarrollo Urbano Sostenible (Hábitat III)*, Asamblea General, 29

- de septiembre. Disponible en línea: <http://habitat3.org/wp-content/uploads/Draft-Outcome-Document-of-Habitat-III-S.pdf>
- OECD [Organization for Economic Cooperation and Development] (2012), *Redefining “Urban”, A new way to measure metropolitan areas*, Paris.
- \_\_\_\_\_ (2013), *Definition of Functional Urban Areas (FUA) for the OECD metropolitan database*, Paris. Disponible en línea: <https://www.oecd.org/gov/regional-policy/Definition-of-Functional-Urban-Areas-for-the-oecd-metropolitan-database.pdf>
- \_\_\_\_\_ (2016a), *Functional urban areas in OECD countries: Mexico*, Paris. Disponible en línea: <http://www.oecd.org/gov/regional-policy/functional-urban-areas-all-mexico.pdf>
- \_\_\_\_\_ (2016b), *Metropolitan areas*. Disponible en línea: <https://stats.oecd.org/Index.aspx?DataSetCode=CITIES>
- Ocampo, María Luisa y Jorge Chavarría (1997), “Distribución territorial de la población”, en CONAPO, *La situación demográfica de México 1997*. Disponible en línea: <https://www.gob.mx/conapo/documentos/la-situacion-demografica-de-mexico-1997>
- ONU-Hábitat [Programa de las Naciones Unidas para los Asentamientos Humanos] (2012), *Estado de las ciudades de América Latina y el Caribe 2012. Rumbo a una nueva transición urbana*, Naciones Unidas, CEPAL, MINURVI, FLACMA, CAF, La Alianza de las Ciudades, Nairobi.
- SEDATU [Secretaría de Desarrollo Agrario, Territorial y Urbano], CONAPO e INEGI (2018), *Delimitación de las zonas metropolitanas de México 2015*. Disponible en línea: <https://www.gob.mx/conapo/documentos/delimitacion-de-las-zonas-metropolitanas-de-mexico-2015>
- SEDESOL [Secretaría de Desarrollo Social] (2011), *La expansión urbana de las ciudades 1980-2010*.
- \_\_\_\_\_ y CONAPO (2012), *Catálogo Sistema Urbano Nacional 2012*. Disponible en línea: <https://www.gob.mx/conapo/documentos/catalogo-sistema-urbano-nacional-2012>
- Unikel, Luis [en colaboración con Crescencio Ruiz Chiapetto y Gustavo Garza Villareal] (2016), *El desarrollo urbano de México*, El Colegio de México.
- United Nations (2014), *World Urbanization Prospects: 2014 Revision, Methodology*, Department of Economic and Social Affairs, Population Division, New York. Disponible en línea: <https://esa.un.org/unpd/wup/Publications/Files/WUP2014-Methodology.pdf>
- \_\_\_\_\_ (2018a), *World Urbanization Prospects: 2018 Revision*, Department of Economic and Social Affairs, Population Division, New York. Disponible en línea: <https://esa.un.org/unpd/wup/>
- \_\_\_\_\_ (2018b), *World Urbanization Prospects: 2018 Revision, File 12: Population of Urban Agglomerations with 300 000 Inhabitants or More in 2018, by Country, 1950-2035 (thousands)*, Department of Economic and Social Affairs, Population Division, New York. Disponible en línea: <https://esa.un.org/unpd/wup/Download/>
- \_\_\_\_\_ (2018c), *World Urbanization Prospects: 2018 Revision, Key facts*, Department of Economic and Social Affairs, Population Division, New York. Disponible en línea: <https://esa.un.org/unpd/wup/Publications/Files/WUP2018-KeyFacts.pdf>





## 5. ANEXO ESTADÍSTICO: LAS 401 CIUDADES

Este anexo estadístico presenta el listado de 401 ciudades que integran el Sistema Urbano Nacional 2018 con algunos indicadores sociodemográficos generales, está organizado por tipo de ciudad: primero las zonas metropolitanas (tipo 1), después las

conurbaciones (tipo 2) y finalmente los centros urbanos (tipo 3). Entre los datos que contiene se incluye entidad federativa, población 2000, 2010 y 2015, proyección 2018, tasa de crecimiento medio anual 2000-2010 y 2010-2018.

MÉXICO. SUN. LISTADO DE CIUDADES POR TIPO, POBLACIÓN Y TASAS DE CRECIMIENTO

Entidad federativa	Clave en el SUN	Nombre de la ciudad	Tipo de ciudad <sup>1/</sup>	Población censal			Población proyección 2018	Tasa de crecimiento medio anual	
				2000	2010	2015		2000-2010 <sup>2/</sup>	2010-2018 <sup>3/</sup>
Aguascalientes	M01.01	Aguascalientes	1	727 582	932 369	1 044 049	1 056 561	2.43	1.46
Baja California	M02.01	Ensenada	1	370 730	466 814	486 639	542 896	2.26	1.62
Baja California	M02.02	Mexicali	1	764 602	936 826	988 417	1 065 882	1.99	1.35
Baja California	M02.03	Tijuana	1	1 352 035	1 751 430	1 840 710	2 024 994	2.54	1.56
Baja California Sur	M03.01	La Paz	1	196 907	251 871	272 711	313 204	2.41	2.52
Campeche	M04.01	Campeche	1	216 897	259 005	283 025	298 741	1.73	1.58
Coahuila de Zaragoza y Durango	M05.01	La Laguna	1	1 053 743	1 271 493	1 342 195	1 417 538	1.84	1.17
Coahuila de Zaragoza	M05.02	Monclova-Frontera	1	302 899	339 462	363 753	374 058	1.11	1.06
Coahuila de Zaragoza	M05.03	Piedras Negras	1	151 149	180 734	194 293	197 488	1.75	0.97
Coahuila de Zaragoza	M05.04	Saltillo	1	637 273	823 128	923 636	935 663	2.51	1.46
Colima	M06.01	Colima-Villa de Álvarez	1	275 677	334 240	359 392	388 618	1.88	1.75
Colima	M06.02	Tecomán	1	127 863	141 421	152 790	164 541	0.98	1.73
Chiapas	M07.01	Tapachula	1	271 674	320 451	348 156	369 198	1.61	1.51
Chiapas	M07.02	Tuxtla Gutiérrez	1	565 808	738 261	814 436	853 518	2.61	1.54

Continúa...

MÉXICO. SUN. LISTADO DE CIUDADES POR TIPO, POBLACIÓN Y TASAS DE CRECIMIENTO

Entidad federativa	Clave en el SUN	Nombre de la ciudad	Tipo de ciudad <sup>1/</sup>	Población censal			Población proyección 2018	Tasa de crecimiento medio anual	
				2000	2010	2015		2000-2010 <sup>2/</sup>	2010-2018 <sup>3/</sup>
Chihuahua	M08.01	Chihuahua	1	696 495	852 533	918 339	979 563	1.98	1.31
Chihuahua	M08.02	Delicias	1	156 444	181 768	192 797	206 090	1.46	1.14
Chihuahua	M08.03	Hidalgo del Parral	1	106 875	111 814	114 596	124 395	0.44	0.89
Chihuahua	M08.04	Juárez	1	1 218 817	1 332 131	1 391 180	1 462 133	0.86	0.74
Ciudad de México, Estado de México e Hidalgo	M09.01	Valle de México	1	18 396 677	20 116 842	20 892 724	21 800 320	0.87	0.77
Durango	M10.01	Durango	1	491 436	582 267	654 876	660 663	1.66	1.30
Guanajuato	M11.01	Celaya	1	577 900	690 442	731 667	748 825	1.74	0.86
Guanajuato	M11.02	Guanajuato	1	141 196	171 709	184 239	187 490	1.91	0.93
Guanajuato	M11.03	León	1	1 269 179	1 609 504	1 768 193	1 757 811	2.33	0.95
Guanajuato	M11.04	Moroleón-Uriangato	1	100 063	108 669	113 138	115 793	0.80	0.65
Guanajuato	M11.05	San Francisco del Rincón	1	145 017	182 365	199 308	200 318	2.24	1.01
Guerrero	M12.01	Acapulco	1	791 558	863 431	886 975	935 273	0.85	0.80
Guerrero	M12.02	Chilpancingo	1	233 011	287 875	324 422	321 081	2.07	1.16
Hidalgo	M13.01	Pachuca	1	375 022	512 196	557 093	594 972	3.07	1.78
Hidalgo	M13.02	Tula	1	169 901	205 812	225 219	227 415	1.87	1.14
Hidalgo	M13.03	Tulancingo	1	193 638	239 579	256 662	272 228	2.08	1.49
Jalisco	M14.01	Guadalajara	1	3 772 833	4 521 755	4 887 383	5 060 750	1.77	1.26
Jalisco	M14.02	Ocotlán	1	146 184	164 256	176 158	179 113	1.14	0.93
Jalisco y Nayarit	M14.03	Puerto Vallarta	1	244 536	379 886	425 890	469 204	4.36	2.45
México	M15.01	Tianguistenco	1	127 413	157 944	170 461	188 474	2.10	1.90
México	M15.02	Toluca	1	1 605 571	2 014 091	2 202 886	2 386 157	2.22	1.81
Michoacán de Ocampo y Guanajuato	M16.01	La Piedad-Pénjamo	1	229 372	249 512	254 272	266 495	0.82	0.65
Michoacán de Ocampo	M16.02	Morelia	1	679 109	829 625	911 960	908 203	1.96	0.94
Michoacán de Ocampo	M16.03	Zamora	1	216 048	250 113	265 952	266 904	1.43	0.61
Morelos	M17.01	Cuatla	1	372 256	434 147	475 441	491 750	1.50	1.38
Morelos	M17.02	Cuernavaca	1	798 782	924 964	983 365	1 032 278	1.43	1.20

Continúa...

MÉXICO. SUN. LISTADO DE CIUDADES POR TIPO, POBLACIÓN Y TASAS DE CRECIMIENTO

Entidad federativa	Clave en el SUN	Nombre de la ciudad	Tipo de ciudad <sup>1/</sup>	Población censal			Población proyección 2018	Tasa de crecimiento medio anual	
				2000	2010	2015		2000-2010 <sup>2/</sup>	2010-2018 <sup>3/</sup>
Nayarit	M18.01	Tepic	1	342 840	429 351	471 026	512 386	2.20	1.95
Nuevo León	M19.01	Monterrey	1	3 426 352	4 226 031	4 689 601	4 834 971	2.05	1.51
Oaxaca	M20.01	Oaxaca	1	508 593	619 367	671 447	683 128	1.93	1.01
Oaxaca	M20.02	Tehuantepec	1	152 196	168 618	179 957	180 296	1.00	0.63
Puebla y Tlaxcala	M21.01	Puebla-Tlaxcala	1	2 269 995	2 728 790	2 941 988	3 046 766	1.80	1.21
Puebla	M21.02	Tehuacán	1	240 507	296 899	344 603	329 094	2.06	1.11
Puebla	M21.03	Teziutlán	1	102 727	122 500	131 786	135 074	1.72	1.04
Querétaro y Guanajuato	M22.01	Querétaro	1	873 298	1 161 458	1 323 640	1 337 686	2.80	1.64
Quintana Roo	M23.01	Cancún	1	431 128	677 379	763 121	869 665	4.47	2.93
Quintana Roo	M23.02	Chetumal	1	208 164	244 553	224 080	258 539	1.57	2.52
San Luis Potosí	M24.01	Rioverde	1	128 935	135 452	139 576	146 908	0.48	0.86
San Luis Potosí	M24.02	San Luis Potosí	1	872 790	1 065 039	1 159 807	1 188 221	1.95	1.23
Sinaloa	M25.01	Culiacán	1	745 537	858 638	905 265	966 609	1.38	1.10
Sinaloa	M25.02	Mazatlán	1	380 509	438 434	502 547	492 420	1.38	1.09
Sonora	M26.01	Guaymas	1	180 316	203 430	214 223	231 206	1.18	1.31
Sonora	M26.02	Hermosillo	1	609 829	784 342	884 273	907 233	2.47	1.52
Sonora	M26.03	Nogales	1	159 787	220 292	233 952	256 387	3.16	1.60
Tabasco	M27.01	Villahermosa	1	600 580	755 425	823 213	851 925	2.25	1.43
Tamaulipas	M28.01	Ciudad Victoria	1	263 063	321 953	346 029	365 089	1.98	1.33
Tamaulipas	M28.02	Matamoros	1	418 141	489 193	520 367	542 609	1.53	1.05
Tamaulipas	M28.03	Nuevo Laredo	1	310 915	384 033	399 431	428 927	2.07	1.14
Tamaulipas	M28.04	Reynosa	1	524 692	727 150	773 089	843 968	3.21	1.62
Tamaulipas y Veracruz de Ignacio de la Llave	M28.05	Tampico	1	746 417	859 419	916 854	955 119	1.37	1.10
Tlaxcala	M29.01	Tlaxcala-Apizaco	1	408 401	499 567	540 273	568 140	1.97	1.45
Veracruz de Ignacio de la Llave	M30.01	Acayucan	1	102 992	112 996	120 340	122 233	0.90	0.86
Veracruz de Ignacio de la Llave	M30.02	Coatzacoalcos	1	307 724	347 257	365 026	379 805	1.18	1.01

Continúa...

MÉXICO. SUN. LISTADO DE CIUDADES POR TIPO, POBLACIÓN Y TASAS DE CRECIMIENTO

Entidad federativa	Clave en el SUN	Nombre de la ciudad	Tipo de ciudad <sup>1/</sup>	Población censal			Población proyección 2018	Tasa de crecimiento medio anual	
				2000	2010	2015		2000-2010 <sup>2/</sup>	2010-2018 <sup>3/</sup>
Veracruz de Ignacio de la Llave	M30.03	Córdoba	1	276 553	316 032	347 647	341 041	1.30	0.84
Veracruz de Ignacio de la Llave	M30.04	Minatitlán	1	323 389	356 137	372 381	387 131	0.94	0.93
Veracruz de Ignacio de la Llave	M30.05	Orizaba	1	383 944	430 121	457 159	463 767	1.11	0.84
Veracruz de Ignacio de la Llave	M30.06	Poza Rica	1	467 258	513 518	538 206	548 859	0.92	0.73
Veracruz de Ignacio de la Llave	M30.07	Veracruz	1	708 400	834 256	915 213	906 976	1.60	0.94
Veracruz de Ignacio de la Llave	M30.08	Xalapa	1	591 053	711 139	768 271	787 443	1.81	1.17
Yucatán	M31.01	Mérida	1	873 423	1 053 519	1 143 041	1 196 520	1.83	1.45
Zacatecas	M32.01	Zacatecas-Guadalupe	1	263 028	335 947	375 628	377 668	2.40	1.32
Aguascalientes	C01.01	Rincón de Romos	2	22 688	28 529	sin datos	30 969	2.24	1.15
Coahuila de Zaragoza	C05.01	Nueva Rosita-Cloete	2	40 463	42 088	sin datos	44 210	0.38	0.46
Colima	C06.01	Manzanillo	2	104 791	140 290	sin datos	165 809	2.87	1.95
Chiapas	C07.01	Cacahoatán	2	13 288	16 760	sin datos	19 597	2.27	1.85
Chiapas	C07.02	Frontera Comalapa	2	14 302	19 808	sin datos	20 007	3.20	0.56
Chiapas	C07.03	Huehuetán	2	12 229	14 069	sin datos	15 680	1.37	1.09
Chiapas	C07.04	Huixtla	2	28 947	35 116	sin datos	34 074	1.89	0.50
Chiapas	C07.05	Pichucalco	2	13 127	15 185	sin datos	15 075	1.42	0.45
Chiapas	C07.06	San Cristóbal de las Casas	2	114 159	161 280	sin datos	182 389	3.40	1.35
Chiapas	C07.07	Teopisca	2	11 386	16 711	sin datos	19 077	3.79	1.74
Chiapas	C07.08	Yajalón	2	13 766	16 860	sin datos	16 111	1.98	-0.65
Guanajuato	C11.01	Abasolo	2	25 455	28 892	sin datos	28 411	1.23	0.28
Guanajuato	C11.02	San Miguel de Allende	2	64 312	77 242	sin datos	78 663	1.79	0.60
Guanajuato	C11.03	Apaseo el Grande	2	23 927	28 859	sin datos	30 438	1.83	0.50
Guanajuato	C11.04	Dolores Hidalgo Cuna de la Independencia Nacional	2	51 768	62 430	sin datos	65 405	1.83	0.56
Guanajuato	C11.05	Irapuato	2	328 906	400 458	sin datos	422 797	1.92	0.68
Guanajuato	C11.06	Salamanca	2	139 097	162 934	sin datos	173 831	1.54	0.87
Guanajuato	C11.07	Salvatierra	2	42 382	45 882	sin datos	47 778	0.77	0.34

Continúa...

MÉXICO. SUN. LISTADO DE CIUDADES POR TIPO, POBLACIÓN Y TASAS DE CRECIMIENTO

Entidad federativa	Clave en el SUN	Nombre de la ciudad	Tipo de ciudad <sup>1/</sup>	Población censal			Población proyección 2018	Tasa de crecimiento medio anual	
				2000	2010	2015		2000-2010 <sup>2/</sup>	2010-2018 <sup>3/</sup>
Guanajuato	C11.08	San José Iturbide	2	16 003	23 978	sin datos	25 359	3.99	0.80
Guanajuato	C11.09	San Luis de la Paz	2	46 411	56 929	sin datos	60 461	2.00	0.65
Guanajuato	C11.10	Juventino Rosas	2	35 819	42 495	sin datos	44 567	1.67	0.49
Guerrero	C12.01	Atoyac de Álvarez	2	22 514	24 796	sin datos	23 959	0.94	-0.62
Guerrero	C12.02	Iguala de la Independencia	2	104 779	118 835	sin datos	122 790	1.23	0.25
Guerrero y Michoacán de Ocampo	C12.03	Ciudad Altamirano-Riva Palacio	2	28 377	30 948	sin datos	29 914	0.84	-0.06
Guerrero	C12.04	Técpan de Galeana	2	19 175	22 081	sin datos	25 140	1.38	1.44
Guerrero	C12.05	Tlapa de Comonfort	2	33 316	50 369	sin datos	54 700	4.08	1.71
Hidalgo	C13.01	Actopan	2	36 443	42 122	sin datos	46 159	1.41	1.02
Hidalgo	C13.02	Apan	2	25 339	27 228	sin datos	26 081	0.70	-0.38
Hidalgo y Veracruz de Ignacio de la Llave	C13.03	Huejutla de Reyes	2	41 378	49 137	sin datos	50 304	1.68	1.69
Hidalgo	C13.04	Ixmiquilpan	2	32 996	37 831	sin datos	39 217	1.33	0.33
Hidalgo	C13.05	Mixquiahuala-Progreso	2	37 154	42 996	sin datos	46 105	1.42	0.75
Hidalgo	C13.06	Ciudad Sahagún-Tepeapulco	2	42 489	43 976	sin datos	45 025	0.33	0.23
Hidalgo	C13.07	Tepeji de Ocampo	2	37 014	43 281	sin datos	41 708	1.53	-0.34
Hidalgo	C13.08	Tetepango-Ajacuba	2	13 169	15 950	sin datos	17 179	1.87	0.81
Hidalgo	C13.09	Tezontepec de Aldama	2	23 903	27 257	sin datos	28 727	1.28	1.51
Jalisco y Michoacán de Ocampo	C14.01	La Barca-Briseñas	2	38 579	42 750	sin datos	45 117	1.00	0.52
Jalisco	C14.02	Ajijic	2	13 031	15 447	sin datos	18 458	1.66	2.10
Jalisco	C14.03	Jocotepec	2	17 708	21 959	sin datos	24 236	2.11	1.08
Jalisco	C14.04	San Julián	2	13 041	14 528	sin datos	16 904	1.05	1.74
Jalisco	C14.05	Tamazula de Gordiano	2	19 491	20 330	sin datos	20 357	0.41	0.86
México	C15.01	Atacomulco de Fabela	2	24 173	27 549	sin datos	31 128	1.27	1.21
México	C15.02	San Felipe Coamango-San Juan Tuxtepec	2	9 993	12 583	sin datos	14 782	2.26	2.48

Continúa...

MÉXICO. SUN. LISTADO DE CIUDADES POR TIPO, POBLACIÓN Y TASAS DE CRECIMIENTO

Entidad federativa	Clave en el SUN	Nombre de la ciudad	Tipo de ciudad <sup>1/</sup>	Población censal			Población proyección 2018	Tasa de crecimiento medio anual	
				2000	2010	2015		2000-2010 <sup>2/</sup>	2010-2018 <sup>3/</sup>
México	C15.03	Ixtapan de la Sal	2	17 489	19 453	sin datos	23 558	1.04	2.09
México	C15.04	Los Baños	2	20 932	24 492	sin datos	27 474	1.53	1.55
México	C15.05	Santo Domingo de Guzmán	2	29 066	32 846	sin datos	37 544	1.19	1.37
México	C15.06	San Nicolás Guadalupe	2	13 152	17 919	sin datos	16 498	3.04	0.53
México	C15.07	Tejupilco de Hidalgo	2	28 228	34 062	sin datos	35 658	1.84	2.38
México	C15.08	Temascalcingo de José María Velasco	2	16 486	17 759	sin datos	20 806	0.72	2.08
México	C15.09	Tenancingo de Degollado	2	43 752	49 849	sin datos	47 424	1.27	0.93
México	C15.10	Valle de Bravo	2	26 637	27 240	sin datos	30 873	0.22	2.05
Michoacán de Ocampo	C16.01	Ciudad Hidalgo	2	57 242	63 341	sin datos	62 378	0.99	-0.18
Michoacán de Ocampo	C16.02	Jiquilpan de Juárez	2	26 117	25 399	sin datos	23 722	-0.27	-0.46
Michoacán de Ocampo	C16.03	Ciudad Lázaro Cárdenas	2	111 067	117 180	sin datos	121 196	0.52	0.21
Michoacán de Ocampo	C16.04	Pátzcuaro	2	48 422	56 126	sin datos	57 502	1.44	0.29
Michoacán de Ocampo	C16.05	Los Reyes de Salgado	2	37 756	41 386	sin datos	46 463	0.89	1.26
Michoacán de Ocampo	C16.06	Sahuayo de Morelos	2	58 451	65 291	sin datos	70 078	1.08	0.86
Michoacán de Ocampo	C16.07	Uruapan	2	232 899	278 962	sin datos	301 766	1.76	0.88
Michoacán de Ocampo y Jalisco	C16.08	Yurécuaro-La Ribera	2	27 347	31 623	sin datos	34 816	1.42	1.02
Michoacán de Ocampo	C16.09	Zinapécuaro de Figueroa	2	17 125	17 957	sin datos	17 272	0.46	0.87
Michoacán de Ocampo	C16.10	Zitácuaro	2	81 984	90 985	sin datos	90 394	1.01	-0.21
Morelos	C17.01	Axochiapan	2	16 377	17 679	sin datos	18 656	0.74	0.60
Morelos	C17.02	Xoxocotla	2	18 319	21 228	sin datos	23 521	1.44	1.20
Morelos	C17.03	Jojutla-Tlaquiltenango	2	40 706	40 324	sin datos	36 378	-0.09	-0.45
Morelos	C17.04	Zacatepec de Hidalgo	2	25 119	25 078	sin datos	25 370	-0.02	-0.03
Nayarit	C18.01	Acaponeta	2	18 583	19 841	sin datos	21 379	0.64	1.13
Nayarit	C18.02	La Peñita de Jaltemba	2	8 998	11 565	sin datos	16 291	2.46	4.09
Nayarit	C18.03	Tuxpan	2	26 817	26 292	sin datos	29 727	-0.19	1.29
Oaxaca	C20.01	Ciudad Ixtepec	2	22 261	25 615	sin datos	26 851	1.37	0.50

Continúa...

MÉXICO. SUN. LISTADO DE CIUDADES POR TIPO, POBLACIÓN Y TASAS DE CRECIMIENTO

Entidad federativa	Clave en el SUN	Nombre de la ciudad	Tipo de ciudad <sup>1/</sup>	Población censal			Población proyección 2018	Tasa de crecimiento medio anual	
				2000	2010	2015		2000-2010 <sup>2/</sup>	2010-2018 <sup>3/</sup>
Oaxaca	C20.02	Juchitán de Zaragoza	2	64 642	76 069	sin datos	78 319	1.59	0.34
Oaxaca	C20.03	Matías Romero Avendaño	2	28 079	24 196	sin datos	18 332	-1.43	-0.62
Oaxaca	C20.04	Ocotlán de Morelos	2	17 201	20 370	sin datos	22 163	1.65	0.85
Oaxaca	C20.05	San Francisco Telixtlahuaca-San Pablo Huitzo	2	13 275	16 487	sin datos	17 153	2.12	0.53
Oaxaca	C20.06	San Juan Bautista Tuxtepec	2	87 412	105 937	sin datos	114 259	1.88	0.83
Oaxaca	C20.07	Puerto Escondido-Zicatela	2	26 509	36 313	sin datos	41 552	3.09	1.68
Oaxaca	C20.08	Tlaxiaco	2	14 168	18 600	sin datos	16 567	2.67	-0.94
Oaxaca	C20.09	Crucecita	2	12 990	18 387	sin datos	20 413	3.42	1.36
Puebla	C21.01	Acatzingo de Hidalgo	2	48 879	61 885	sin datos	66 375	2.31	0.76
Puebla	C21.02	Ciudad de Ajalpan	2	37 602	46 425	sin datos	52 129	2.06	1.30
Puebla	C21.03	Atempan	2	13 266	15 622	sin datos	17 531	1.60	1.42
Puebla	C21.04	Atlixco	2	82 998	87 045	sin datos	87 469	0.46	-0.06
Puebla	C21.05	Atencingo-Chietla	2	18 211	16 605	sin datos	16 631	-0.89	-0.17
Puebla	C21.06	Ciudad de Chignahuapan	2	16 850	22 443	sin datos	26 452	2.82	1.88
Puebla	C21.07	Huauclilla	2	49 452	59 256	sin datos	66 010	1.77	1.17
Puebla	C21.08	Nuevo Necaxa-Tenango	2	20 745	23 621	sin datos	24 962	1.27	1.09
Puebla	C21.09	Palmarito Tochapán	2	26 707	32 303	sin datos	34 861	1.86	0.76
Puebla	C21.10	Nopalucan de la Granja-Ciudad de Rafael Lara Grajales	2	16 722	20 454	sin datos	18 677	1.97	1.10
Puebla	C21.11	Tecamachalco	2	32 409	39 192	sin datos	44 016	1.86	1.27
Puebla	C21.12	Tepeaca	2	25 959	31 080	sin datos	34 177	1.76	0.99
Puebla	C21.13	Xicotepec de Juárez	2	36 184	41 108	sin datos	44 363	1.24	1.17
Puebla	C21.14	Zacapoaxtla	2	15 697	17 815	sin datos	18 440	1.23	0.42
Puebla	C21.15	Zacatlán	2	33 686	40 223	sin datos	45 978	1.73	1.49
Querétaro	C22.01	San Juan del Río	2	100 434	140 203	sin datos	157 552	3.28	1.45
Querétaro	C22.02	Tequisquiapan	2	25 981	30 953	sin datos	32 623	1.71	1.00
San Luis Potosí	C24.01	Tamazunchale	2	21 379	25 462	sin datos	30 123	1.71	2.44

Continúa...

MÉXICO. SUN. LISTADO DE CIUDADES POR TIPO, POBLACIÓN Y TASAS DE CRECIMIENTO

Entidad federativa	Clave en el SUN	Nombre de la ciudad	Tipo de ciudad <sup>1/</sup>	Población censal			Población proyección 2018	Tasa de crecimiento medio anual	
				2000	2010	2015		2000-2010 <sup>2/</sup>	2010-2018 <sup>3/</sup>
Sinaloa	C25.01	Los Mochis	2	205 761	261 554	sin datos	294 684	2.35	1.37
Sinaloa	C25.02	Guasave	2	67 762	76 635	sin datos	82 478	1.20	0.96
Sinaloa	C25.03	Juan José Ríos	2	28 119	27 938	sin datos	28 155	-0.06	-0.27
Sinaloa	C25.04	Guamúchil	2	58 108	64 459	sin datos	68 831	1.01	0.59
Sinaloa	C25.05	Navolato	2	26 560	29 818	sin datos	31 304	1.13	0.51
Sonora	C26.01	Ciudad Obregón	2	256 551	304 285	sin datos	347 857	1.67	1.43
Sonora	C26.02	Esperanza	2	40 613	46 721	sin datos	49 864	1.37	0.52
Tabasco	C27.01	Cárdenas	2	87 550	107 339	sin datos	119 299	1.99	1.64
Tabasco	C27.02	Frontera	2	21 430	23 386	sin datos	21 679	0.85	-0.70
Tabasco	C27.03	Comalcalco	2	43 564	48 353	sin datos	46 236	1.02	-0.40
Tabasco	C27.04	Cunduacán	2	18 905	23 109	sin datos	22 056	1.96	1.26
Tabasco	C27.05	Jalpa de Méndez	2	14 849	16 860	sin datos	15 339	1.24	-0.36
Tabasco	C27.06	Macuspana	2	33 447	38 117	sin datos	37 358	1.27	-0.32
Tabasco	C27.07	Benito Juárez (San Carlos)	2	14 947	18 364	sin datos	18 795	2.01	0.48
Tabasco	C27.08	Paraíso	2	27 005	33 050	sin datos	33 897	1.98	0.24
Tamaulipas	C28.01	Valle Hermoso	2	46 141	52 146	sin datos	56 555	1.19	0.77
Tlaxcala	C29.01	Huamantla	2	46 195	58 912	sin datos	66 421	2.38	1.33
Veracruz de Ignacio de la Llave	C30.01	Naranjos	2	22 468	24 170	sin datos	24 066	0.71	0.45
Veracruz de Ignacio de la Llave	C30.02	José Cardel	2	22 545	25 259	sin datos	26 308	1.11	0.41
Veracruz de Ignacio de la Llave	C30.03	Cerro Azul	2	22 235	22 977	sin datos	23 015	0.32	0.31
Veracruz de Ignacio de la Llave	C30.04	Cosamaloapan-Carlos A. Carrillo	2	46 104	48 566	sin datos	50 205	0.51	0.32
Veracruz de Ignacio de la Llave	C30.05	Coscomatepec de Bravo	2	13 222	15 966	sin datos	16 307	1.84	0.72
Veracruz de Ignacio de la Llave	C30.06	Cuitláhuac	2	14 458	16 450	sin datos	15 527	1.26	1.49
Veracruz de Ignacio de la Llave	C30.07	Huatusco de Chicuellar	2	27 155	32 038	sin datos	32 734	1.61	0.43
Veracruz de Ignacio de la Llave y Puebla	C30.08	Jalacingo-San Juan Xiutetelco	2	27 074	35 243	sin datos	36 547	2.59	0.96
Veracruz de Ignacio de la Llave	C30.09	Martínez de la Torre	2	67 177	80 800	sin datos	82 801	1.80	0.60

Continúa...



MÉXICO. SUN. LISTADO DE CIUDADES POR TIPO, POBLACIÓN Y TASAS DE CRECIMIENTO

Entidad federativa	Clave en el SUN	Nombre de la ciudad	Tipo de ciudad <sup>1/</sup>	Población censal			Población proyección 2018	Tasa de crecimiento medio anual	
				2000	2010	2015		2000-2010 <sup>2/</sup>	2010-2018 <sup>3/</sup>
Veracruz de Ignacio de la Llave	C30.10	Perote	2	31 605	38 475	sin datos	40 478	1.92	0.83
Veracruz de Ignacio de la Llave	C30.11	San Andrés Tuxtla	2	55 098	62 325	sin datos	65 213	1.20	0.56
Veracruz de Ignacio de la Llave	C30.12	Tantoyuca	2	25 795	31 083	sin datos	35 269	1.82	1.68
Veracruz de Ignacio de la Llave	C30.13	Álamo	2	30 457	33 114	sin datos	34 067	0.81	0.80
Veracruz de Ignacio de la Llave	C30.14	Tlapacoyan	2	32 983	36 814	sin datos	37 512	1.07	0.64
Veracruz de Ignacio de la Llave	C30.15	Túxpam de Rodríguez Cano	2	95 868	110 970	sin datos	121 152	1.43	1.08
Veracruz de Ignacio de la Llave	C30.16	Agua Dulce	2	37 901	39 449	sin datos	41 189	0.39	0.43
Veracruz de Ignacio de la Llave	C30.17	Tres Valles	2	18 056	17 759	sin datos	18 901	-0.16	1.01
Yucatán	C31.01	Motul de Carrillo Puerto	2	20 072	23 471	sin datos	26 079	1.53	1.29
Yucatán	C31.02	Progreso	2	44 354	48 817	sin datos	53 812	0.93	1.07
Zacatecas	C32.01	Fresnillo	2	101 151	125 846	sin datos	136 448	2.14	0.86
Zacatecas	C32.02	Río Grande	2	31 454	35 121	sin datos	40 077	1.07	1.51
Aguascalientes	P01.01	Calvillo	3	17 980	19 742	sin datos	21 774	0.91	1.11
Aguascalientes	P01.02	Pabellón de Arteaga	3	24 195	28 633	sin datos	30 720	1.64	0.76
Baja California Sur	P03.01	Ciudad Constitución	3	35 589	40 935	sin datos	47 399	1.36	1.60
Baja California Sur	P03.02	Santa Rosalía	3	10 609	11 765	sin datos	15 797	1.01	3.48
Baja California Sur	P03.03	Guerrero Negro	3	10 235	13 054	sin datos	15 105	2.38	1.58
Baja California Sur	P03.04	San José del Cabo	3	31 102	69 788	sin datos	105 369	8.14	5.02
Baja California Sur	P03.05	Cabo San Lucas	3	37 984	68 463	sin datos	85 535	5.87	2.57
Baja California Sur	P03.06	Loreto	3	10 010	14 724	sin datos	20 287	3.81	3.82
Campeche	P04.01	Calkiní	3	13 180	14 934	sin datos	16 450	1.22	1.00
Campeche	P04.02	Ciudad del Carmen	3	126 024	169 466	sin datos	194 484	2.91	1.52
Campeche	P04.03	Chamпотón	3	23 035	30 881	sin datos	37 471	2.88	2.23
Campeche	P04.04	Escárcega	3	25 911	29 477	sin datos	33 717	1.26	1.47
Coahuila de Zaragoza	P05.01	Ciudad Acuña	3	108 159	134 233	sin datos	147 888	2.11	1.07
Coahuila de Zaragoza	P05.02	Allende	3	18 679	20 694	sin datos	23 380	1.00	1.38

Continúa...

MÉXICO. SUN. LISTADO DE CIUDADES POR TIPO, POBLACIÓN Y TASAS DE CRECIMIENTO

Entidad federativa	Clave en el SUN	Nombre de la ciudad	Tipo de ciudad <sup>1/</sup>	Población censal			Población proyección 2018	Tasa de crecimiento medio anual	
				2000	2010	2015		2000-2010 <sup>2/</sup>	2010-2018 <sup>3/</sup>
Coahuila de Zaragoza	P05.03	Ciudad Melchor Múzquiz	3	32 094	35 060	sin datos	39 134	0.86	1.23
Coahuila de Zaragoza	P05.04	Palaú	3	16 080	16 970	sin datos	17 746	0.52	0.40
Coahuila de Zaragoza	P05.05	Parras de la Fuente	3	31 032	33 817	sin datos	35 928	0.84	0.60
Coahuila de Zaragoza	P05.06	Sabinas	3	47 578	54 905	sin datos	62 760	1.40	1.52
Coahuila de Zaragoza	P05.07	San Pedro	3	41 642	48 746	sin datos	55 352	1.54	1.44
Chiapas	P07.01	Acala	3	11 950	13 889	sin datos	15 111	1.47	0.78
Chiapas	P07.02	Arriaga	3	23 154	24 447	sin datos	26 556	0.53	0.78
Chiapas	P07.03	Cintalapa de Figueroa	3	32 745	42 467	sin datos	46 485	2.55	0.86
Chiapas	P07.04	Comitán de Domínguez	3	70 311	97 537	sin datos	114 136	3.22	1.70
Chiapas	P07.05	Mapastepec	3	14 836	17 931	sin datos	20 506	1.85	1.41
Chiapas	P07.06	Las Margaritas	3	14 946	20 786	sin datos	26 147	3.25	2.63
Chiapas	P07.07	Motozintla de Mendoza	3	17 613	23 755	sin datos	32 805	2.94	3.84
Chiapas	P07.08	Ocosingo	3	26 495	41 878	sin datos	49 177	4.53	1.77
Chiapas	P07.09	Ocozocoatl de Espinosa	3	28 298	39 180	sin datos	45 779	3.20	1.68
Chiapas	P07.10	Palenque	3	29 779	42 947	sin datos	50 039	3.61	1.64
Chiapas	P07.11	Pijijiapan	3	13 931	16 917	sin datos	18 548	1.90	0.88
Chiapas	P07.12	Reforma	3	22 956	26 257	sin datos	29 345	1.31	1.10
Chiapas	P07.13	Las Rosas	3	15 454	18 817	sin datos	18 724	1.93	-0.33
Chiapas	P07.14	Tonalá	3	31 212	35 322	sin datos	40 134	1.21	1.33
Chiapas	P07.15	Venustiano Carranza	3	13 906	15 496	sin datos	15 107	1.05	-0.60
Chiapas	P07.16	Villaflores	3	31 153	37 237	sin datos	37 513	1.74	-0.19
Chihuahua	P08.01	Ascensión	3	10 846	13 456	sin datos	17 455	2.11	2.88
Chihuahua	P08.02	Santa Rosalía de Camargo	3	37 456	40 221	sin datos	43 211	0.69	0.47
Chihuahua	P08.03	Cuauhtémoc	3	85 387	114 007	sin datos	134 525	2.84	1.65
Chihuahua	P08.04	Guachochi	3	9 619	14 513	sin datos	17 617	4.06	2.04
Chihuahua	P08.05	José Mariano Jiménez	3	31 195	34 281	sin datos	37 009	0.92	0.52

Continúa...

MÉXICO. SUN. LISTADO DE CIUDADES POR TIPO, POBLACIÓN Y TASAS DE CRECIMIENTO

Entidad federativa	Clave en el SUN	Nombre de la ciudad	Tipo de ciudad <sup>1/</sup>	Población censal			Población proyección 2018	Tasa de crecimiento medio anual	
				2000	2010	2015		2000-2010 <sup>2/</sup>	2010-2018 <sup>3/</sup>
Chihuahua	P08.06	Madera	3	14 810	15 447	sin datos	16 999	0.41	0.78
Chihuahua	P08.07	Nuevo Casas Grandes	3	50 378	55 553	sin datos	63 514	0.95	1.26
Chihuahua	P08.08	Manuel Ojinaga	3	20 371	22 744	sin datos	27 415	1.07	1.91
Durango	P10.01	Guadalupe Victoria	3	14 156	16 506	sin datos	19 158	1.50	1.61
Durango	P10.02	El Salto	3	19 210	24 241	sin datos	28 549	2.28	1.77
Durango	P10.03	Santiago Papasquiaro	3	22 571	26 121	sin datos	29 961	1.42	1.44
Durango	P10.04	Vicente Guerrero	3	14 444	15 982	sin datos	17 726	0.98	1.02
Guanajuato	P11.01	Acámbaro	3	55 516	57 972	sin datos	56 652	0.42	-0.44
Guanajuato	P11.02	Ciudad Manuel Doblado	3	12 558	13 956	sin datos	15 061	1.03	0.78
Guanajuato	P11.03	Jaral del Progreso	3	16 862	20 457	sin datos	22 213	1.89	0.87
Guanajuato	P11.04	Romita	3	18 385	21 176	sin datos	22 248	1.38	0.45
Guanajuato	P11.05	San Felipe	3	24 935	28 452	sin datos	32 103	1.29	1.34
Guanajuato	P11.06	Valle de Santiago	3	58 837	68 058	sin datos	71 657	1.42	0.48
Guanajuato	P11.07	Yuriria	3	22 145	25 216	sin datos	29 309	1.27	1.73
Guerrero	P12.01	Arcelia	3	16 114	18 685	sin datos	20 219	1.44	0.78
Guerrero	P12.02	Ayutla de los Libres	3	9 414	15 370	sin datos	17 637	4.86	1.54
Guerrero	P12.03	Chilapa de Álvarez	3	22 511	31 157	sin datos	33 781	3.20	0.80
Guerrero	P12.04	Ciudad de Huitzucó	3	15 446	17 475	sin datos	19 266	1.20	1.03
Guerrero	P12.05	Zihuatanejo	3	56 853	67 408	sin datos	69 161	1.66	0.09
Guerrero	P12.06	Ometepec	3	16 933	24 120	sin datos	28 025	3.49	1.69
Guerrero	P12.07	Petatlán	3	20 012	21 659	sin datos	22 064	0.77	0.03
Guerrero	P12.08	Taxco de Alarcón	3	50 488	52 217	sin datos	51 659	0.33	-0.32
Guerrero	P12.09	Teloloapan	3	20 208	23 549	sin datos	26 156	1.49	1.11
Guerrero	P12.10	Tixtla de Guerrero	3	20 099	22 826	sin datos	23 919	1.24	0.38
Hidalgo	P13.01	Zacualtipán	3	16 216	23 125	sin datos	29 115	3.50	2.80
Hidalgo	P13.02	Zimapán	3	11 818	13 243	sin datos	15 282	1.11	1.67

Continúa...

MÉXICO. SUN. LISTADO DE CIUDADES POR TIPO, POBLACIÓN Y TASAS DE CRECIMIENTO

Entidad federativa	Clave en el SUN	Nombre de la ciudad	Tipo de ciudad <sup>1/</sup>	Población censal			Población proyección 2018	Tasa de crecimiento medio anual	
				2000	2010	2015		2000-2010 <sup>2/</sup>	2010-2018 <sup>3/</sup>
Jalisco	P14.01	Ahualulco de Mercado	3	14 042	15 512	sin datos	15 808	0.97	0.08
Jalisco	P14.02	Ameca	3	34 703	36 156	sin datos	37 153	0.40	0.19
Jalisco	P14.03	Arandas	3	39 478	52 175	sin datos	55 687	2.74	0.67
Jalisco	P14.04	Atotonilco el Alto	3	26 235	26 874	sin datos	28 242	0.23	0.46
Jalisco	P14.05	Autlán de Navarro	3	39 310	45 382	sin datos	49 484	1.40	0.93
Jalisco	P14.06	Cihuatlán	3	15 697	18 164	sin datos	20 920	1.42	1.61
Jalisco	P14.07	Ciudad Guzmán	3	85 118	97 750	sin datos	105 539	1.35	0.82
Jalisco	P14.08	Chapala	3	19 311	21 596	sin datos	22 658	1.09	0.45
Jalisco	P14.09	Encarnación de Díaz	3	20 772	25 010	sin datos	27 389	1.81	0.98
Jalisco	P14.10	El Grullo	3	19 984	20 924	sin datos	22 581	0.45	0.79
Jalisco	P14.11	Jalostotitlán	3	21 291	24 423	sin datos	26 970	1.34	1.09
Jalisco	P14.12	Lagos de Moreno	3	79 592	98 206	sin datos	109 186	2.06	1.17
Jalisco	P14.13	Magdalena	3	13 471	16 214	sin datos	18 084	1.81	1.21
Jalisco	P14.14	San Juan de los Lagos	3	42 411	48 684	sin datos	53 197	1.35	0.95
Jalisco	P14.15	San Miguel el Alto	3	21 098	23 982	sin datos	26 481	1.25	1.08
Jalisco	P14.16	Sayula	3	24 051	26 789	sin datos	26 952	1.05	-0.09
Jalisco	P14.17	Tala	3	30 236	35 396	sin datos	42 140	1.54	2.05
Jalisco	P14.18	Teocaltiche	3	21 518	23 726	sin datos	26 108	0.95	1.04
Jalisco	P14.19	Tepatitlán de Morelos	3	74 262	91 959	sin datos	103 284	2.09	1.30
Jalisco	P14.20	Tequila	3	24 024	29 203	sin datos	32 449	1.91	1.17
Jalisco	P14.21	Tizapán el Alto	3	13 669	14 877	sin datos	15 915	0.82	0.68
Jalisco	P14.22	Tuxpan	3	25 998	27 523	sin datos	29 710	0.55	0.80
Jalisco	P14.23	Villa Hidalgo	3	11 552	15 182	sin datos	17 119	2.68	1.35
Jalisco	P14.24	Zacoalco de Torres	3	15 648	18 172	sin datos	20 669	1.46	1.46
Jalisco	P14.25	Zapotiltic	3	22 092	22 833	sin datos	24 718	0.32	0.84
Michoacán de Ocampo	P16.01	Apatzingán de la Constitución	3	93 756	99 010	sin datos	102 668	0.53	0.25

Continúa...

MÉXICO. SUN. LISTADO DE CIUDADES POR TIPO, POBLACIÓN Y TASAS DE CRECIMIENTO

Entidad federativa	Clave en el SUN	Nombre de la ciudad	Tipo de ciudad <sup>1/</sup>	Población censal			Población proyección 2018	Tasa de crecimiento medio anual	
				2000	2010	2015		2000-2010 <sup>2/</sup>	2010-2018 <sup>3/</sup>
Michoacán de Ocampo	P16.02	Ario de Rosales	3	14 209	16 595	sin datos	17 048	1.51	0.13
Michoacán de Ocampo	P16.03	Cherán	3	12 616	14 245	sin datos	16 026	1.18	1.28
Michoacán de Ocampo	P16.04	Huetamo de Núñez	3	21 335	21 864	sin datos	22 009	0.24	-0.10
Michoacán de Ocampo	P16.05	Maravatío de Ocampo	3	28 218	34 381	sin datos	33 682	1.93	-0.45
Michoacán de Ocampo	P16.06	La Mira	3	14 162	13 415	sin datos	17 391	-0.52	3.08
Michoacán de Ocampo	P16.07	Nueva Italia de Ruiz	3	30 508	32 467	sin datos	36 527	0.60	1.27
Michoacán de Ocampo	P16.08	Nuevo San Juan Parangaricutiro	3	11 983	14 772	sin datos	16 218	2.05	0.94
Michoacán de Ocampo	P16.09	Paracho de Verduzco	3	15 554	18 868	sin datos	21 485	1.89	1.44
Michoacán de Ocampo	P16.10	Peribán de Ramos	3	11 571	15 434	sin datos	15 856	2.83	0.13
Michoacán de Ocampo	P16.11	Puruándiro	3	27 428	30 571	sin datos	29 895	1.06	-0.47
Michoacán de Ocampo	P16.12	Quiroga	3	13 163	14 669	sin datos	15 309	1.05	0.34
Michoacán de Ocampo	P16.13	Tacámbaro de Codallos	3	20 517	25 665	sin datos	27 068	2.19	0.46
Michoacán de Ocampo	P16.14	Tangancicuaro de Arista	3	14 791	15 608	sin datos	14 228	0.52	-0.91
Michoacán de Ocampo	P16.15	Tepalcatepec	3	14 888	15 221	sin datos	15 689	0.21	0.19
Michoacán de Ocampo	P16.16	Zacapu	3	49 086	52 806	sin datos	52 919	0.71	-0.16
Morelos	P17.01	Puente de Ixtla	3	20 129	21 098	sin datos	20 314	0.46	-0.65
Nayarit	P18.01	Compostela	3	15 797	17 573	sin datos	19 681	1.04	1.15
Nayarit	P18.02	Las Varas	3	12 547	14 077	sin datos	16 601	1.12	1.81
Nayarit	P18.03	Ixtlán del Río	3	21 157	23 303	sin datos	26 582	0.94	1.39
Nayarit	P18.04	Ruíz	3	12 457	14 050	sin datos	16 039	1.17	1.39
Nayarit	P18.05	Santiago Ixcuintla	3	17 950	18 241	sin datos	20 227	0.16	1.04
Nayarit	P18.06	Tecuala	3	14 584	14 511	sin datos	16 809	-0.05	1.60
Nuevo León	P19.01	Ciudad de Allende	3	21 023	26 065	sin datos	29 028	2.10	1.17
Nuevo León	P19.02	Anáhuac	3	15 976	16 628	sin datos	17 096	0.39	0.16
Nuevo León	P19.03	Linares	3	53 681	63 104	sin datos	72 342	1.58	1.53
Nuevo León	P19.04	Montemorelos	3	37 713	45 108	sin datos	52 058	1.75	1.62

Continúa...

MÉXICO. SUN. LISTADO DE CIUDADES POR TIPO, POBLACIÓN Y TASAS DE CRECIMIENTO

Entidad federativa	Clave en el SUN	Nombre de la ciudad	Tipo de ciudad <sup>1/</sup>	Población censal			Población proyección 2018	Tasa de crecimiento medio anual	
				2000	2010	2015		2000-2010 <sup>2/</sup>	2010-2018 <sup>3/</sup>
Nuevo León	P19.05	Ciudad Sabinas Hidalgo	3	30 910	33 068	sin datos	36 104	0.66	0.92
Oaxaca	P20.01	Asunción Nochixtlán	3	9 496	13 284	sin datos	15 464	3.30	1.67
Oaxaca	P20.02	Huajuapán de León	3	43 073	53 043	sin datos	58 519	2.04	1.00
Oaxaca	P20.03	Loma Bonita	3	30 692	31 485	sin datos	31 704	0.25	-0.11
Oaxaca	P20.04	Miahuatlán de Porfirio Díaz	3	16 724	23 940	sin datos	27 269	3.54	1.41
Oaxaca	P20.05	Santiago Pinotepa Nacional	3	24 347	29 604	sin datos	33 223	1.91	1.22
Puebla	P21.01	Acatlán de Osorio	3	14 976	16 307	sin datos	17 921	0.83	1.01
Puebla	P21.02	Ciudad Serdán	3	20 340	23 824	sin datos	26 276	1.54	1.06
Puebla	P21.03	Izúcar de Matamoros	3	39 693	43 006	sin datos	46 510	0.78	0.80
Puebla	P21.04	Ciudad de Libres	3	12 249	15 536	sin datos	16 971	2.33	0.91
Puebla	P21.05	San Salvador el Seco	3	14 037	17 263	sin datos	18 975	2.02	1.00
Puebla	P21.06	San Sebastián Zinacatepec	3	13 628	15 592	sin datos	17 284	1.31	1.12
Quintana Roo	P23.01	Cozumel	3	59 225	77 236	sin datos	94 388	2.61	2.30
Quintana Roo	P23.02	Felipe Carrillo Puerto	3	18 545	25 744	sin datos	34 148	3.23	3.35
Quintana Roo	P23.03	Playa del Carmen	3	43 613	149 923	sin datos	214 734	12.70	4.35
Quintana Roo	P23.04	Tulum	3	6 733	18 233	sin datos	22 247	10.13	2.27
San Luis Potosí	P24.01	Cárdenas	3	14 738	15 469	sin datos	16 722	0.47	0.82
San Luis Potosí	P24.02	Cerritos	3	12 932	14 804	sin datos	16 308	1.32	1.07
San Luis Potosí	P24.03	Ciudad Valles	3	105 721	124 644	sin datos	135 938	1.61	0.95
San Luis Potosí	P24.04	Ébano	3	22 133	24 296	sin datos	26 646	0.91	1.01
San Luis Potosí	P24.05	Matehuala	3	64 206	77 328	sin datos	85 500	1.82	1.11
San Luis Potosí	P24.06	Salinas de Hidalgo	3	13 432	16 821	sin datos	19 047	2.20	1.39
San Luis Potosí	P24.07	Tamuín	3	14 177	16 318	sin datos	18 111	1.37	1.15
Sinaloa	P25.01	La Cruz	3	11 428	15 657	sin datos	18 929	3.10	2.02
Sinaloa	P25.02	Escuinapa de Hidalgo	3	27 914	30 790	sin datos	32 813	0.95	0.43
Sinaloa	P25.03	Gabriel Leyva Solano	3	26 266	24 914	sin datos	26 489	-0.51	0.40

Continúa...

MÉXICO. SUN. LISTADO DE CIUDADES POR TIPO, POBLACIÓN Y TASAS DE CRECIMIENTO

Entidad federativa	Clave en el SUN	Nombre de la ciudad	Tipo de ciudad <sup>1/</sup>	Población censal			Población proyección 2018	Tasa de crecimiento medio anual	
				2000	2010	2015		2000-2010 <sup>2/</sup>	2010-2018 <sup>3/</sup>
Sinaloa	P25.04	El Rosario	3	13 998	16 001	sin datos	17 216	1.30	0.57
Sinaloa	P25.05	Licenciado Benito Juárez	3	20 152	24 185	sin datos	30 249	1.78	2.45
Sonora	P26.01	Agua Prieta	3	60 420	77 254	sin datos	89 857	2.41	1.60
Sonora	P26.02	Caborca	3	49 917	59 922	sin datos	67 548	1.79	1.20
Sonora	P26.03	Pueblo Yaqui	3	13 956	14 234	sin datos	15 967	0.19	1.15
Sonora	P26.04	Cananea	3	30 515	31 560	sin datos	33 411	0.33	0.41
Sonora	P26.05	Huatabampo	3	29 789	30 475	sin datos	31 594	0.22	0.17
Sonora	P26.06	Magdalena de Kino	3	22 023	26 605	sin datos	30 360	1.85	1.36
Sonora	P26.07	Navojoa	3	98 187	113 836	sin datos	130 446	1.44	1.42
Sonora	P26.08	Puerto Peñasco	3	30 466	56 756	sin datos	70 206	6.21	2.38
Sonora	P26.09	San Luis Río Colorado	3	126 645	158 089	sin datos	182 121	2.17	1.48
Sonora	P26.10	Sonoyta	3	9 224	12 849	sin datos	15 632	3.26	2.18
Sonora	P26.11	Villa Juárez	3	13 841	13 770	sin datos	15 384	-0.05	1.11
Tabasco	P27.01	Emiliano Zapata	3	17 246	20 030	sin datos	22 944	1.46	1.64
Tabasco	P27.02	Huimanguillo	3	24 654	27 344	sin datos	25 516	1.01	-0.93
Tabasco	P27.03	Teapa	3	24 403	26 548	sin datos	25 193	0.82	-0.73
Tabasco	P27.04	Tenosique de Pino Suárez	3	30 042	32 579	sin datos	32 250	0.79	-0.19
Tamaulipas	P28.01	Ciudad Mante	3	80 533	84 787	sin datos	91 496	0.50	0.71
Tamaulipas	P28.02	Ciudad Miguel Alemán	3	18 368	19 997	sin datos	24 461	0.83	2.29
Tamaulipas	P28.03	San Fernando	3	27 053	29 665	sin datos	31 037	0.90	0.32
Tlaxcala	P29.01	Calpulalpan	3	27 451	33 263	sin datos	38 302	1.88	1.59
Tlaxcala	P29.02	Villa de El Carmen Tequexquitla	3	11 566	14 249	sin datos	16 218	2.04	1.44
Tlaxcala	P29.03	Tlaxco	3	11 571	14 806	sin datos	17 350	2.42	1.81
Veracruz de Ignacio de la Llave	P30.01	Altotonga	3	15 464	19 722	sin datos	21 695	2.38	1.07
Veracruz de Ignacio de la Llave	P30.02	General Miguel Alemán	3	13 880	14 287	sin datos	15 360	0.28	0.79
Veracruz de Ignacio de la Llave	P30.03	Catemaco	3	23 631	27 615	sin datos	30 456	1.52	1.13

Continúa...

MÉXICO. SUN. LISTADO DE CIUDADES POR TIPO, POBLACIÓN Y TASAS DE CRECIMIENTO

Entidad federativa	Clave en el SUN	Nombre de la ciudad	Tipo de ciudad <sup>1/</sup>	Población censal			Población proyección 2018	Tasa de crecimiento medio anual	
				2000	2010	2015		2000-2010 <sup>2/</sup>	2010-2018 <sup>3/</sup>
Veracruz de Ignacio de la Llave	P30.04	Las Choapas	3	41 426	42 693	sin datos	41 654	0.29	-0.44
Veracruz de Ignacio de la Llave	P30.05	Isla	3	24 036	26 287	sin datos	28 229	0.87	0.77
Veracruz de Ignacio de la Llave	P30.06	Juan Rodríguez Clara	3	12 070	14 628	sin datos	16 618	1.88	1.48
Veracruz de Ignacio de la Llave	P30.07	Lerdo de Tejada	3	18 539	18 715	sin datos	19 913	0.09	0.68
Veracruz de Ignacio de la Llave	P30.08	Misantla	3	22 748	26 827	sin datos	30 978	1.61	1.69
Veracruz de Ignacio de la Llave	P30.09	Santiago Tuxtla	3	15 348	15 459	sin datos	15 913	0.07	0.26
Veracruz de Ignacio de la Llave	P30.10	Sayula de Alemán	3	10 824	13 980	sin datos	15 205	2.51	0.93
Veracruz de Ignacio de la Llave	P30.11	Tierra Blanca	3	44 565	47 824	sin datos	51 118	0.69	0.72
Yucatán	P31.01	Chemax	3	9 973	14 885	sin datos	17 149	3.96	1.59
Yucatán	P31.02	Izamal	3	14 075	16 195	sin datos	18 044	1.37	1.18
Yucatán	P31.03	Oxkutzcab	3	20 244	23 096	sin datos	26 241	1.28	1.42
Yucatán	P31.04	Peto	3	16 572	19 821	sin datos	22 377	1.75	1.34
Yucatán	P31.05	Tekax de Álvaro Obregón	3	21 580	25 751	sin datos	29 440	1.73	1.50
Yucatán	P31.06	Ticul	3	28 502	32 796	sin datos	36 479	1.37	1.17
Yucatán	P31.07	Tizimín	3	39 525	46 971	sin datos	52 150	1.69	1.14
Yucatán	P31.08	Valladolid	3	37 332	48 973	sin datos	53 939	2.66	1.04
Zacatecas	P32.01	Víctor Rosales	3	25 709	32 721	sin datos	35 554	2.36	0.88
Zacatecas	P32.02	Jerez de García Salinas	3	37 558	43 064	sin datos	47 437	1.33	1.07
Zacatecas	P32.03	Juan Aldama	3	14 058	15 431	sin datos	16 942	0.91	1.02
Zacatecas	P32.04	Loreto	3	19 634	24 260	sin datos	25 923	2.07	0.68
Zacatecas	P32.05	Miguel Auza	3	12 592	13 551	sin datos	15 675	0.71	1.67
Zacatecas	P32.06	Nochistlán de Mejía	3	15 499	16 562	sin datos	17 807	0.64	0.77
Zacatecas	P32.07	Ojocaliente	3	18 150	20 851	sin datos	22 867	1.35	1.01
Zacatecas	P32.08	Sombrerete	3	18 668	21 702	sin datos	25 232	1.47	1.74
Zacatecas	P32.09	Tlaltenango de Sánchez Román	3	14 136	16 396	sin datos	17 098	1.45	0.37

Notas: 1/ 1= zona metropolitana, 2= conurbación, 3= centro urbano.

2/ Tasa calculada con población censal.

3/ Tasa calculada con proyecciones de población.

Fuente: Estimaciones con base en INEGI, XII Censo General de Población y Vivienda 2000, Censo de Población y Vivienda 2010, Encuesta Intercensal 2015; y CONAPO, Proyecciones de población por localidad 2010-2030.





Población en el Sistema Urbano Nacional:

92.6 millones de personas, 74.2% del total nacional

Número de ciudades que integran el Sistema Urbano Nacional:

401

Nuevas ciudades agregadas:

36

Cinco ciudades más pobladas del país:

Valle de México (21.8 millones) Guadalajara (5.1)

Monterrey (4.8) Puebla-Tlaxcala (3.0) Toluca (2.4)

Número de ciudades con más de un millón de habitantes:

15

Número de ciudades en el umbral del millón de habitantes (más de 900 mil):

8

Cinco municipios más poblados del país:

Ecatepec de Morelos (1.82 millones) Tijuana (1.80)

Iztapalapa (1.79) Puebla (1.67) León (1.57)

Tres ciudades que crecieron más en el lapso reciente:

San José del Cabo, Baja California Sur

Playa del Carmen, Quintana Roo

La Peñita de Jaltemba, Nayarit